

중소기업백서2022년 개요

※이 자료는 「중소기업청의 2022년판 중소기업백서의 1부 1장 「中小企業・小規模事業者の動向」의 1절부터 3절까지의 내용을 요약, 정리한 것임.

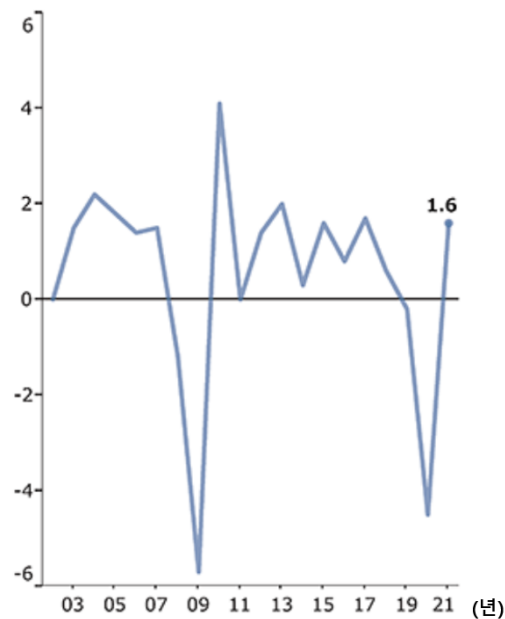
- 일본 경제 동향에 있어, 2021년은 신종 코로나바이러스 감염증(이하, 코로나19)의 유행이 이어지면서 큰 영향을 받았음
- 소비종합지수는 상승과 하락을 반복하였으나 코로나19 이전 수준으로 회복하지 못하였으며, 소비 동향은 도소매업 모두 코로나19 이전 수준까지 회복하였다고 추이됨
- 중소기업의 업황은, 중규모 기업에서는 코로나19 이전을 웃도는 수준까지 회복하였으나 소규모 사업자에서는 회복이 더딘 상태로, 규모에 따라 회복의 정도에 차이가 있음
- 상점가실태현황에 따르면 2009년 대비 2021년도는 상점가 쇠퇴/번영의 측면에서 개선됨
- 전체적인 개업률은 2018년 이후 하락세에 접어들었다가 이후 회복하였으며 폐업률은 1996년 이후 증가 추세였으나 2010년 이후 하락세를 보임
- 업종별로 개·폐업률이 모두 높은 업종은 숙박업/음식서비스업, 생활관련서비스업/오락업임
- 고용 현황은, 2020년에 완전실업률이 상승 경향을 보이다 그 후 다시 하락하였으며 유효구인배율은 2020년 들어 크게 하락하였으나 다시 완만한 상승세를 보임
- 그러나 코로나19에 의한 영향으로 고용 현황은 업종별로 큰 차이를 보임

- 일본 경제 동향은 2021년에도 코로나19의 유행이 이어지면서 큰 영향을 받음

- 실질 GDP 성장률의 추이는 2021년에 전년대비 1.6% 상승하였음
- 2021년 초 선언된 2차 긴급사태선언과 맞물리며, 1분기에서 마이너스 성장을 기록하였음
- 그 후, 상황에 따라 변동하며 4분기는 전기 대비 1.1% 상승한 플러스 성장이 되었음

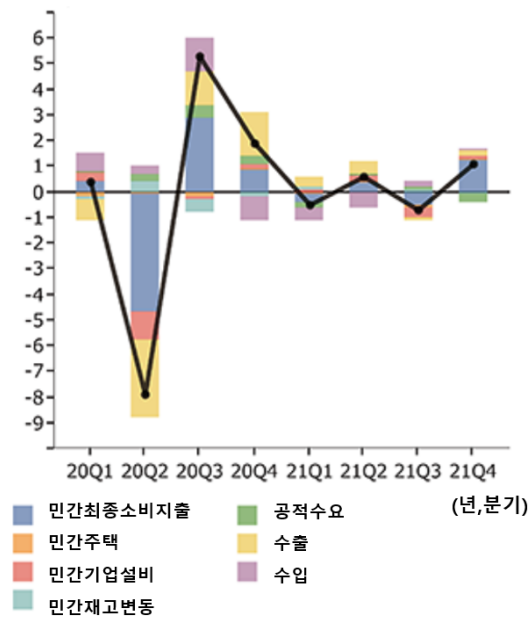
[1] 실질 GDP성장률의 추이(연간)

(전년대비, %)



[2] 실질 GDP성장률의 추이(분기별)

(전년대비, %)



자료:내각부 "국민경제계산"

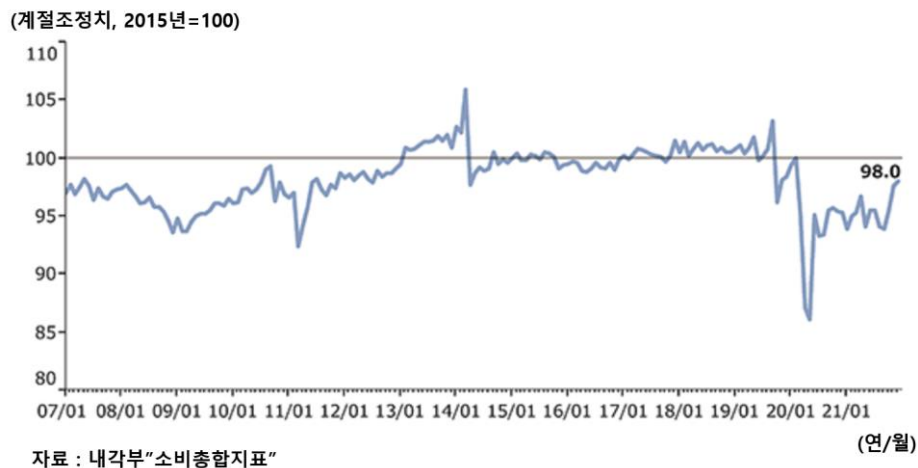
(각주) 1. 2015년역년연쇄가격방식

2. 수치는, "2021년 10-12월기 분기별 GDP속보 (2차속보치)"(2022년3월9일 공표)를 따름.

(출처 : 중소기업청 중소기업백서 HTML판

https://www.chusho.meti.go.jp/pamflet/hakusyo/2022/chusho/b1_1_1.html)

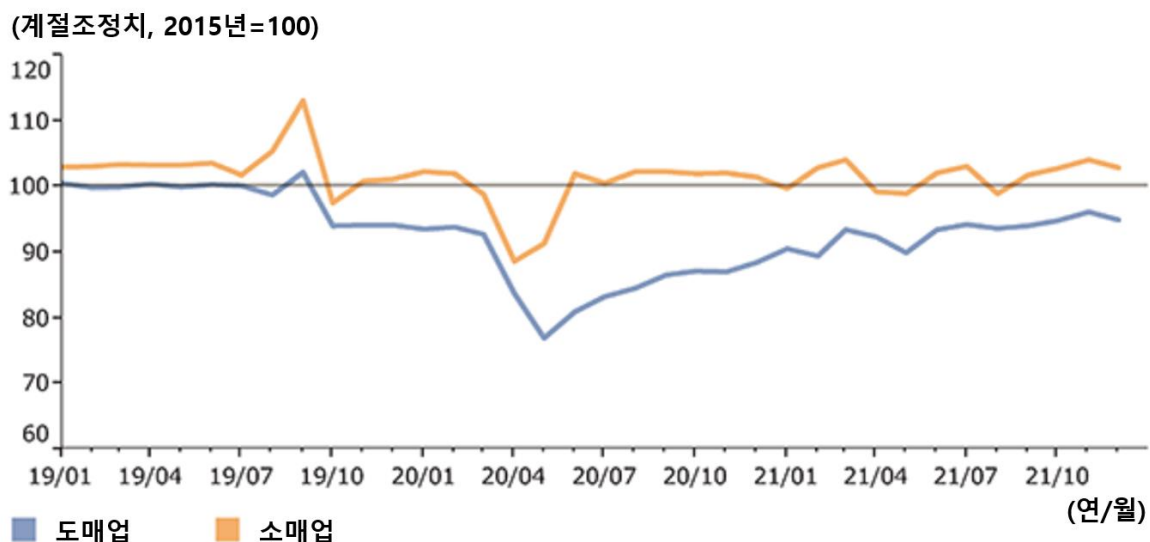
- 이하의 그래프는 내각부의 "소비 종합 지수"에 근거하여 2015년을 100으로 한 지수로 소비의 동향을 나타낸 그래프임



(출처 : 중소기업청 중소기업백서 HTML판

https://www.chusho.meti.go.jp/pamflet/hakusyo/2022/chusho/b1_1_1.html)

- 소비종합지수는 2020년 5월 최저점을 찍고 상승세로 바뀜
- 6월 이후에는 상승과 하락을 반복하였으나 코로나19 이전 수준으로는 돌아오지 않았음
- 이하의 그래프는 경제산업성의 "상업 동태 통계"와 관련 소비 동향을 공급측을 중심으로 나타낸 그래프임



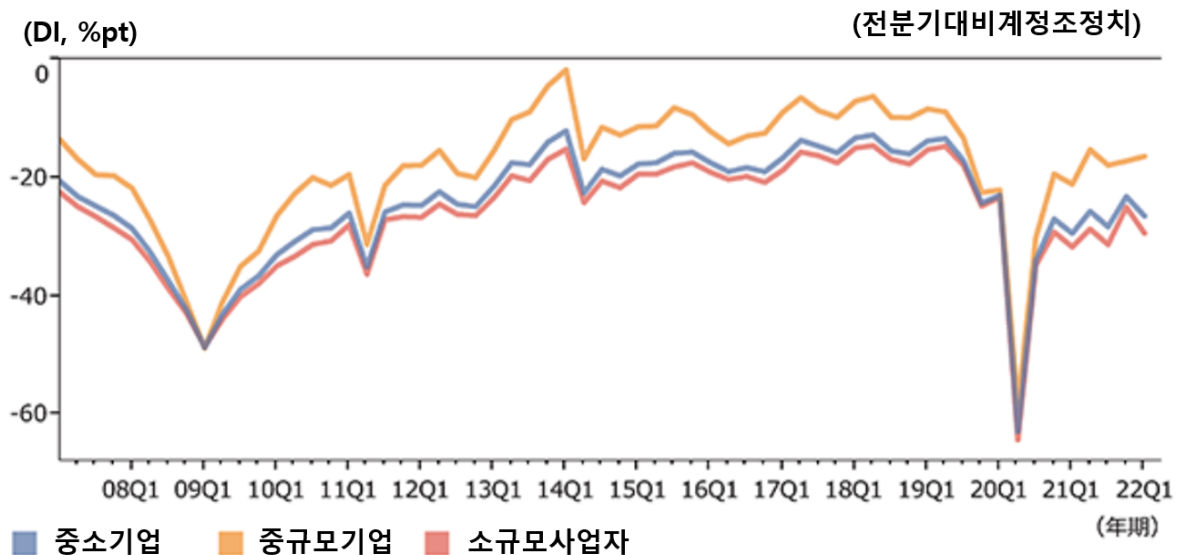
자료 : 경제산업성 " 상업동태통계 "

(출처 : 중소기업청 중소기업백서 HTML판

https://www.chusho.meti.go.jp/pamflet/hakusyo/2022/chusho/b1_1_1.html

- 도매업은 2020년 3월부터 5월에 걸쳐 크게 하락하였으나 같은 해 6월 이후에는 완만하게 회복세를 보임
- 이후 코로나19 이전 수준으로 돌아왔다고 추이 가능함
- 소매업은 2020년 3월부터 4월에 걸쳐 크게 하락하였으나 같은 해 6월에 크게 반등하여 코로나19 이전의 수준까지 돌아왔음

- 중소기업의 현황을 추이하기 위해서 중소기업청(독)중소기업기반정비기구에서 "중소기업경향조사" (이하, 경향조사)의 업황판단DI의 추이를 작성함



자료 : 중소기업청 / (독)중소기업기반정비기구 "중소기업경향조사"

(각주) 1. 경향조사의 업황판단DI는, 전분기와 비교하여 업황이 "호전되었다"라고 답한 기업의 비율(%)에서, "악화되었다"라고 답한 기업의 비율을 뺀 것임.

2. 여기서는, 중소기업이란 중소기업기본법 제2조 제1항의 규정에 근거하여, "중소기업자"를, 소규모사업자란, 중소기업기본법 제2조 제5항의 규정에 근거하여 "소규모기업자"를, 중규모기업이란, 중소기업에서 소규모사업자를 뺀 나머지 기업을 총칭함.

(출처 : 중소기업청 중소기업백서 HTML판

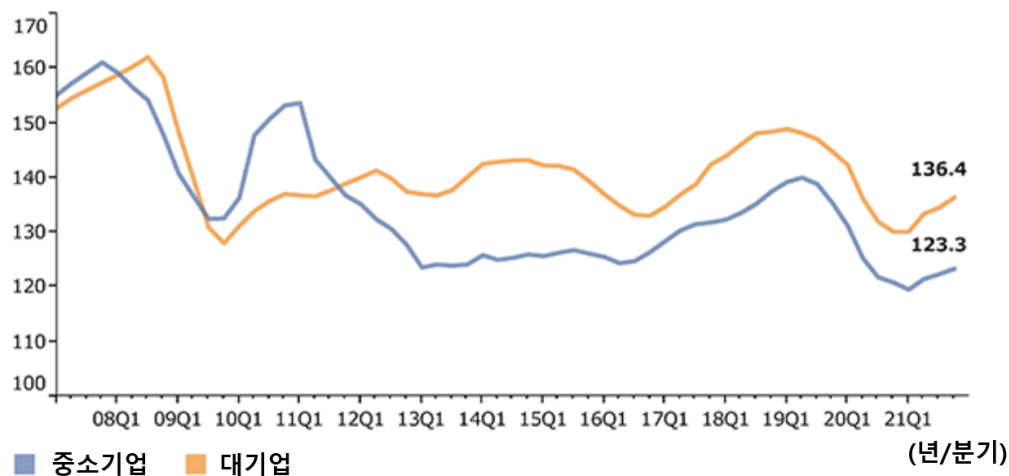
https://www.chusho.meti.go.jp/pamflet/hakusyo/2022/chusho/b1_1_2.html)

- 중소기업의 업황은 리먼 쇼크 후에 크게 떨어지고, 동일본 대지진, 14년 4월 소비세율 인상 등으로 하락이 있었으나 전체적으로 완만한 회복 기조를 보여

왔음

- 2020년 코로나19로 경제사회활동이 정체되어 리만 쇼크 당시 DI보다 더욱 급속히 하락하였음
- 중규모 기업에서는 코로나19 이전을 웃도는 수준까지 회복이 가능하였음
- 소규모 사업자는 회복이 되지 않은 상황이며, 중소기업 중에서도 회복 정도가 다른 것을 확인 가능함
- 아래의 그래프는, 중소기업의 실적에 대해 매출액의 추이를 기록한 그래프임

(단위: 조엔 / 후방4분기이동평균)



자료 : 재무성 “법인기업통계조사계보”

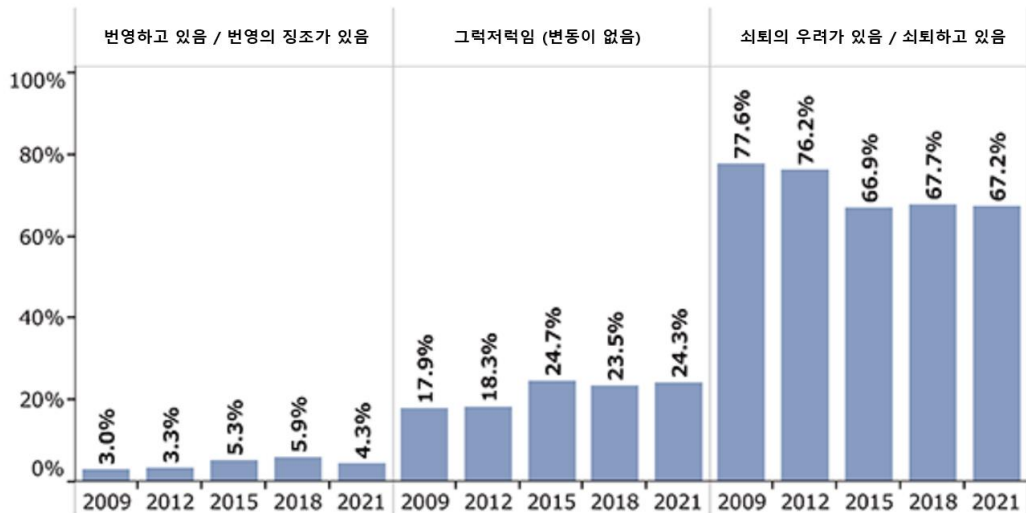
(각주) 1. 여기서 말하는 대기업이란, 자본금 10억엔 이상의 기업, 중소기업이란 자본금 천만엔 이상, 1억엔 미만의 기업을 총칭함.
2. 금융업, 보험업은 포함되어 있지 않은 수치임.

(출처 : 중소기업청 중소기업백서 HTML판

https://www.chusho.meti.go.jp/pamflet/hakusyo/2022/chusho/b1_1_2.html)

- 중소기업의 매출액은 리만 쇼크 및 2011년 동일본 대지진 이후 크게 떨어졌으나 2016년 중반부터 상승 추세를 보였음
- 2019년 이후에는 감소세로 전환하였고 코로나19의 영향으로 더욱 감소하였으나 2021년 1분기 최저점 기록 후 완만한 증가 추세를 보이고 있음

- 중소기업청의 “상점가 실태현황” 자료를 통해 상점가(상가)의 최근 경기에 대해 확인할 수 있음



자료 : 중소기업청 “상점가실태조사”

(각주) 집계에는 무응답이 포함되어 있으므로, 각 항목의 합계가 100%가 되지 않음.

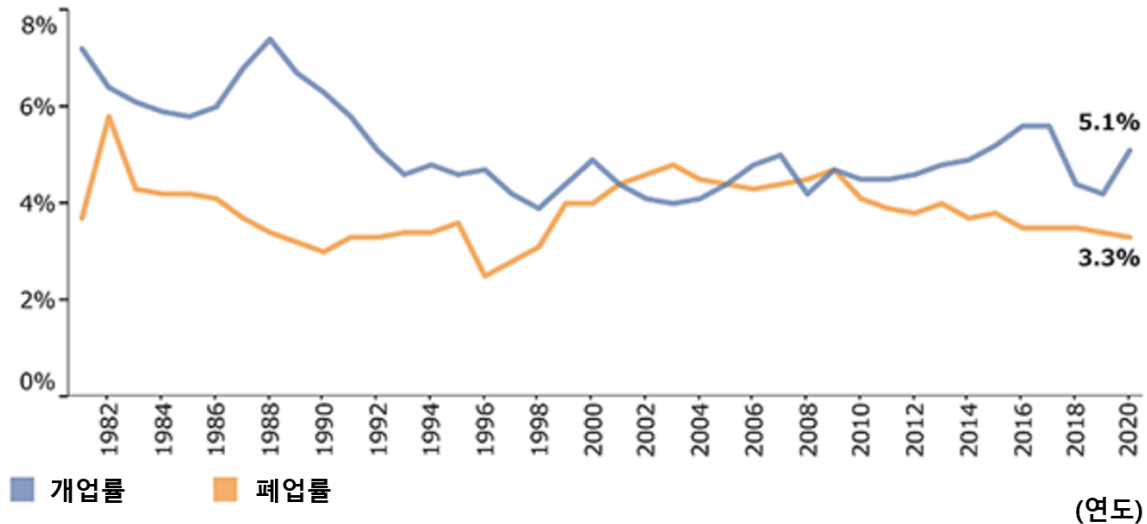
(년도)

(출처 : 중소기업청 중소기업백서 HTML판

https://www.chusho.meti.go.jp/pamflet/hakusyo/2022/chusho/b1_1_2.html)

- 2021년도는 쇠퇴의 우려가 있다/쇠퇴하고 있다라고 회답한 비율이 67.2%로 가장 많은 비율을 차지하고 있음
- 그러나 2009년도에 비교하여 그 비율이 하락하였는데 이는 경기가 개선된 것이라 볼 수 있음
- 또한, 이 자료를 인구규모별로 확인한 별도의 자료에 따르면 인구규모가 작아짐에 따라 쇠퇴의 우려가 있다/쇠퇴하고 있다 라고 회답한 비율이 높아지고 있음

- 일본의 개업률 및 폐업률에 대해, “고용보험사업연보”를 기초로 중소기업청에서 산출한 그래프가 아래와 같음



자료 : 후생노동성 “고용보험사업연보”의 데이터에 근거, 중소기업청이 산출
 (각주) 1. 개업률은 (해당연도에 고용관계가 신규로 성립된 사업개소수)/(전년도말의 적용사업개소수)임
 2. 폐업률은, (해당연도에 고용관계가 소멸한 사업개소수)/(전년도말의 적용사업개소수)임
 3. 적용사업개소수란, 고용보험에 관한 노동보험의 보험관계가 성립되어 있는 사업개소수임
 (고용보험법 제5조 근거)

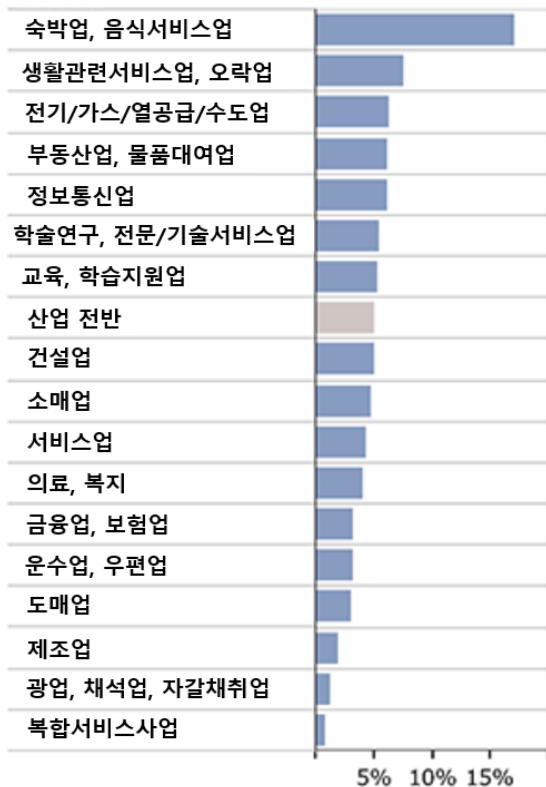
(출처 : 중소기업청 중소기업백서 HTML판

https://www.chusho.meti.go.jp/pamflet/hakusyo/2022/chusho/b1_1_2.html)

- 개업률은 1988년도를 피크로 하락세에 들어선 뒤, 2000년 이후 완만한 상승세를 보이고 있음
- 그러나 2018년도부터 하락세에 접어들었다가 5%로 회복하였음
- 폐업률은 1996년 이후 증가 경향으로 추산되어 있었으나 2010년부터는 감소 경향으로 추이됨
- 위와 같이 “고용보험사업연보”를 기초로 중소기업청에서 산출한 업종별 개폐업 상황을 정리한 그래프가 아래와 같음

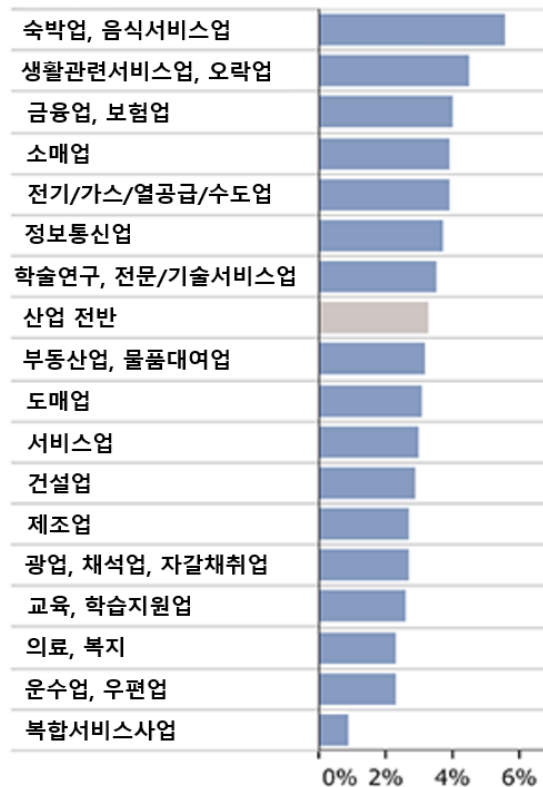
[1] 개업률

산업구분



[2] 폐업률

산업구분



자료 : 후생노동성 "고용보험사업자연보"의 데이터에 근거, 중소기업청이 산출
 (각주) 1. 개업률은 (해당연도에 고용관계가 신규로 성립된 사업개소수)/(전년도말의 적용사업개소수)임
 2. 폐업률은, (해당연도에 고용관계가 소멸한 사업개소수)/(전년도말의 적용사업개소수)임
 3. 적용사업개소수란, 고용보험에 관한 노동보험의 보험관계가 성립되어 있는 사업개소수임
 (고용보험법 제5조 근거)

(출처 : 중소기업청 중소기업백서 HTML판

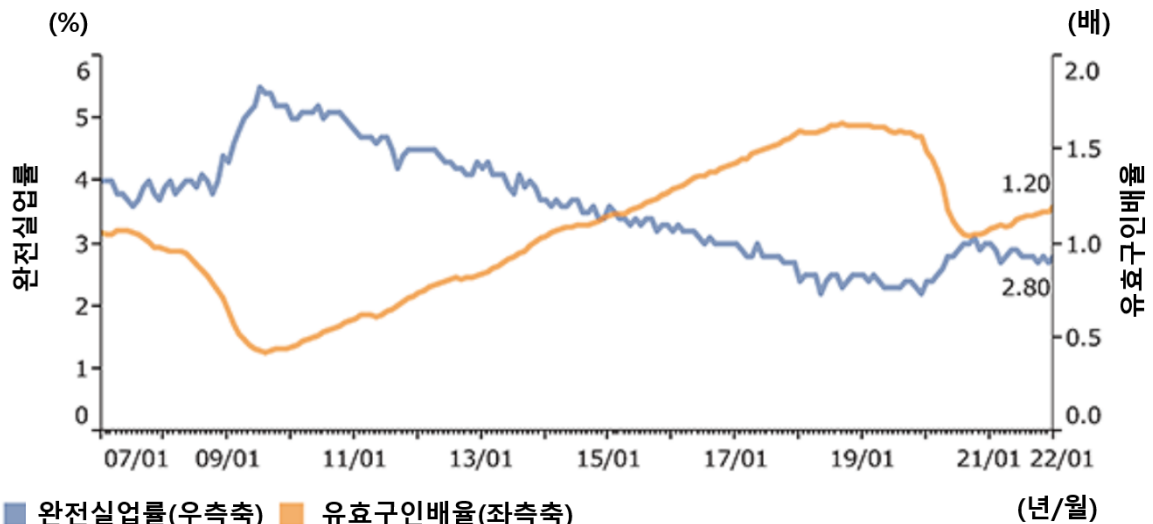
https://www.chusho.meti.go.jp/pamflet/hakusyo/2022/chusho/b1_1_2.html

- "숙박업/음식서비스업" 비중이 가장 높고 "생활관련 서비스업/오락업", "전기/가스/열공급/수도업"이 뒤따르고 있음.
- 폐업률은 "숙박업/음식서비스업" 비중이 가장 높고 "생활관련 서비스업/오락업", "금융업/보험업"이 뒤따르고 있음.
- 개업률과 폐업률이 모두 높아 사업소의 교체가 활발한 업종은 "숙박업/음식서비스업", "생활관련 서비스업/오락업"임을 알 수 있음
- 개업률과 폐업률이 모두 낮은 업종은 "운수업/우편업", "광업/채석업/자갈채취업",

“복합서비스사업”임

□ 코로나19는 기업의 노동자 고용에도 다양한 영향을 주고 있음

- 고용 상황을 나타내는 대표적 지표로서, 완전 실업률과 유효 구인 배율의 추이를 나타낸 그래프가 아래와 같음

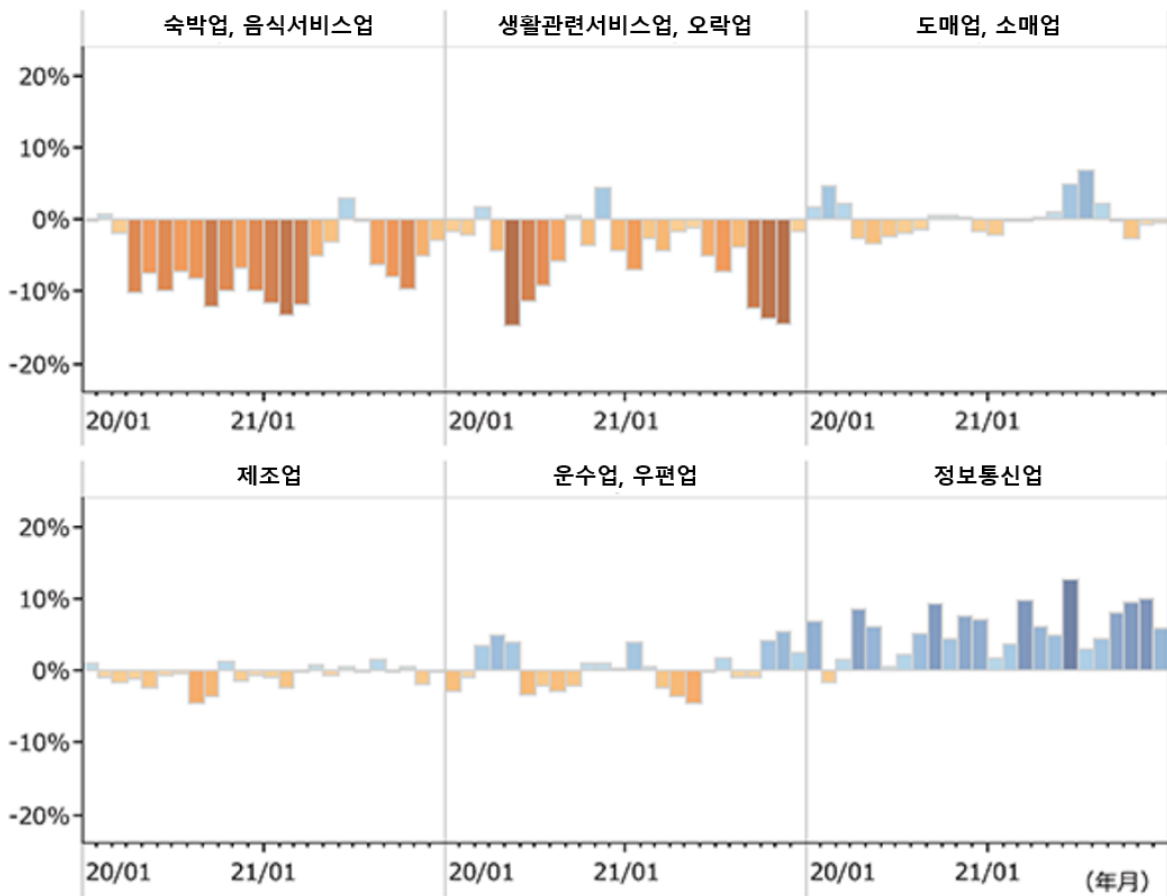


자료 : 총무성 “노동력조사”, 후생노동성 “직업안정업무통계”
(각주) 계절조정치

(출처 : 중소기업청 중소기업백서 HTML판

https://www.chusho.meti.go.jp/pamflet/hakusyo/2022/chusho/b1_1_3.html)

- 완전 실업률은 2009년 중반을 피크로 장기적으로 하락하는 경향을 보여 왔음
- 그러나, 2020년에 들어 상승 경향으로 전환되었다가 그 후 다시 감소됨
- 유효 구인 배율도 2020년에 들어 크게 하락하였으나 다시 완만한 상승 경향을 띄고 있음
- 업종별로 확인한 고용자수의 전년동원대비 추이를 나타낸 그래프가 아래와 같음



자료 : 총무성 "노동력조사"

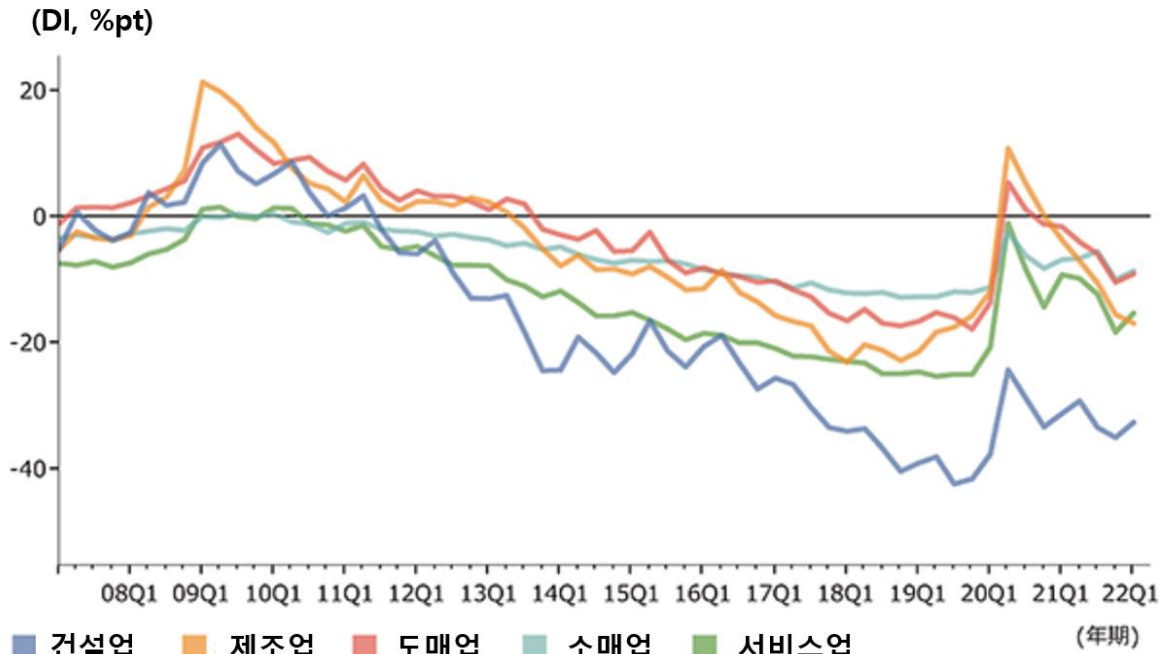
(각주) 2015년국정조사결과에 따른 추계인구를 벤치마크로 하여 보정한 시계별접속률수치를 사용함

(출처 : 중소기업청 중소기업백서 HTML판

https://www.chusho.meti.go.jp/pamflet/hakusyo/2022/chusho/b1_1_3.html)

- 특히 코로나19에 영향을 받은 "숙박업/음식 서비스업"이나 "생활 관련 서비스업/오락업"은 2020년에 이어 2021년에도 전년 동월 대비 감소 추세를 보임
- 한편, "정보통신업"의 고용자 수는 2020년에 이어 2021년에도 전년 동월을 웃돌고 있어 업종마다 경향의 차이가 확연함을 확인할 수 있음

- 아래 그래프는, 중소기업의 고용을 둘러싼 상황을 이해하기 위해, 중소기업의 업종별 종업원 과부족 상황을 그래프로 나타낸 것임



자료 : 중소기업청 / (독)중소기업기반정비기구 " 중소기업경황조사"
 (각주) 종업원수과부족DI란, 종업원의 현재 분기 상황에 대해 "과잉"이라고 대답한 기업의 비율(%)에서, "부족"이라고 대답한 기업의 비율(%)을 뺀 것임

(출처 : 중소기업청 중소기업백서 HTML판

https://www.chusho.meti.go.jp/pamflet/hakusyo/2022/chusho/b1_1_3.html)

- 과부족 DI란, 종업원의 현재 상황에 있어 "과잉"이라고 대답한 기업의 비율에서 "부족"이라 답한 기업의 비율을 뺀 것으로 플러스인 경우 종업원 과잉, 마이너스인 경우 종업원 부족을 의미함
- 2013년 4분기에 모든 업종에서 종업원수 과부족 DI가 마이너스 양상을 보이며 이후 계속하여 직원 부족의 경향을 보였음
- 2020년에 들어 이 경향이 바뀌어 2분기에 급격히 과부족 DI가 상승하여, 플러스로 바뀌었음
- 이 후 모든 업종이 과부족 DI가 마이너스인 상황을 보이고 있음

< 원본 자료 >

2022年版中小企業白書

第1部 令和3年度（2021年度）の中小企業の動向

第1章 中小企業・小規模事業者の動向

第1節 我が国経済の現状

https://www.chusho.meti.go.jp/pamflet/hakusyo/2022/chusho/b1_1_1.html

第2節 中小企業・小規模事業者の現状

https://www.chusho.meti.go.jp/pamflet/hakusyo/2022/chusho/b1_1_2.html

第3節 雇用の動向

https://www.chusho.meti.go.jp/pamflet/hakusyo/2022/chusho/b1_1_3.html