

---

# 월간 일본경제동향

2022년 11월호

---

## Contents

〈통계 요약〉 .....	1
I. 일본 무역 동향	
1. 한일 무역 동향 .....	2
2. 일본 전체 무역 동향 .....	5
II. 일본 직접투자 동향	
1. 한일 직접투자 동향 .....	9
2. 일본 전체 직접투자 동향 .....	10
III. 일본 인적교류 동향	
1. 한일 인적교류 동향 .....	13
2. 일본 전체 인적교류 동향 .....	15
IV. 일본경제 및 일본기업 동향	
1. 일본경제 상황 및 정책 방향 .....	18
2. 일본경제 최근 동향 .....	23
3. 일본기업 최근 동향 .....	25



## 〈통계 요약〉

### 한일 무역의 2022년 10월 상황

	수출(백만\$, %)		수입(백만\$, %)		수지(백만\$)
	금액	증감률	금액	증감률	금액
한국 전체	52,483	-5.7	59,181	9.9	-6,698
일본 부분	2,272	-13.1	4,301	-8.4	-2,029
일본 비중	4.3		7.3		

주: 증감률은 전년동월대비 수치임

출처: 한국무역협회 무역통계 자료에 근거하여 작성

### 일본 전체 무역의 2022년 10월 상황

	2021년 10월	2022년 10월	증감률
수출(백만¥, %)	7,183,224	9,002,159	25.3
수입(백만¥, %)	7,273,941	11,168,354	53.5
수지(백만¥, %)	-90,717	-2,166,195	2287.9

주: 증감률은 전년동월대비 수치임

출처: 재무성 무역통계 보도발표(2022년 11월 29일)에 근거하여 작성

### 한일 직접투자의 최근 상황

	2022년 7월		2022년 8월		2022년 9월	
	대외직접투자 (Net)	대내직접투자 (Net)	대외직접투자 (Net)	대내직접투자 (Net)	대외직접투자 (Net)	대내직접투자 (Net)
일본 전체(억¥)	10,248	3,137	12,225	2,586	25,086	7,137
한국 부분(억¥)	-286	72	90	46	613	671
한국 비중(%)	-	2.3	0.7	1.8	2.4	9.4

출처: 일본 재무성 직접투자 관련 속보(2022년 9월 8일, 10월 11일, 11월 9일)에 근거하여 작성

### 한일 인적교류의 2022년 10월 상황

한국방문 외국인 (명, %)				일본방문 외국인 (명, %)			
	2021년10월	2022년10월	증감률		2021년10월	2022년10월	증감률
전체(교포 포함)	92,416	476,097	415.2	전체	22,113	498,600	2154.8
방한 일본인	1,237	67,159	5329.2	방일 한국인	1,921	122,900	6297.7
일본인 비중	1.34	14.11		한국인 비중	8.69	24.65	

출처: 한국관광공사 한국관광통계 및 일본정부관광국 방일외객수 통계에 근거하여 작성

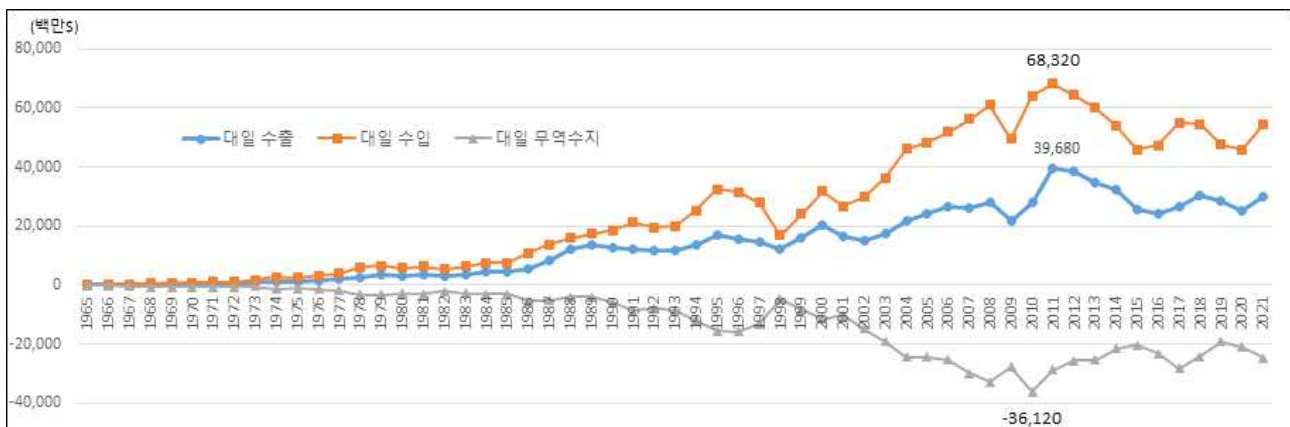
## I. 일본 무역 동향

### 1. 한일 무역 동향

#### □ 한일 무역의 장기적 추세

- <그림1>에서 보는 바와 같이 한일 무역구조는 한국이 일본에 대해 만성적으로 적자를 내는 모습이었고, 한일 수출 및 수입의 규모는 2011년에 정점에 달한 이후 추세적으로 감소하는 경향을 보였음

<그림1> 한일 무역의 장기적 추세



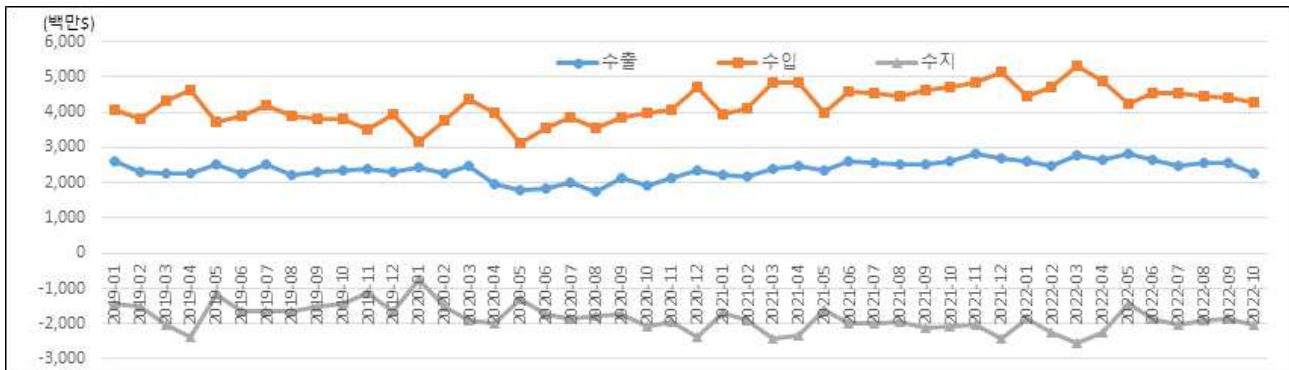
출처: 한국무역협회 무역통계 자료에 근거하여 작성

- 1965년 이후 통계에서 한 해도 예외 없이 한국의 대일(對日) 무역적자가 이어져 왔음
- 대일 수출은 2011년 683.2억 달러, 대일 수입은 2011년 396.8억 달러로 정점에 달한 다음 감소 추세를 보였음
- 대일 무역적자는 2010년 361.2억 달러로 정점에 달한 다음 감소 추세를 보였음
- 2021년에는 대일 수출(300.6억 달러)과 수입(546.4억 달러) 모두 전년대비 증가하였지만, 수입 증가액이 수출 증가액보다 더 커서 대일 무역적자(245.8억 달러)는 전년대비 증가하였음

#### □ 한일 무역의 최근 추세

- <그림2>를 살펴보면, 2019년 7월 일본의 수출규제 발표 이후 무역에 급격한 변화는 나타나지 않았고, COVID-19 발생 이후 대일(對日) 수출 수입이 감소 후 증가하는 추세를 보였고, 2022년 10월에는 전월대비 수출이 감소하였고 수입도 감소하였음

〈그림2〉 한일 무역의 최근 월별 추세



출처: 한국무역협회 무역통계 자료에 근거하여 작성

- 대일 수출은 COVID-19 발생 이후 2020년 4월부터 일시적으로 감소하였다가 다시 증가 또는 감소하는 추세를 보였는데, 2022년 10월에는 전월대비 감소하였음
- 대일 수입은 COVID-19 발생 이후 2020년 4월부터 일시적으로 감소하였다가 다시 증가 또는 감소하는 추세를 보였는데, 2022년 10월에는 전월대비 감소하였음
- 대일 무역적자는 COVID-19 발생 이후 2020년 5월에 일시적으로 감소하였다가 다시 증가 또는 감소하는 추세를 보였는데, 2022년 10월에는 전월대비 증가하였음

## □ 한일 무역의 2022년 10월 상황

- <표1>은 한일 무역의 2022년 10월 상황을 나타내고 있는데, 대일(對日) 수출은 전년 동월대비 13.1% 감소하였고, 대일 수입은 동(同) 8.4% 감소하였음

〈표1〉 한일 무역의 2022년 10월 상황

	수출(백만\$, %)		수입(백만\$, %)		수지(백만\$)
	금액	증감률	금액	증감률	금액
한국 전체	52,483	-5.7	59,181	9.9	-6,698
일본 부분	2,272	-13.1	4,301	-8.4	-2,029
일본 비중	4.3		7.3		

주: 증감률은 전년동월대비 수치임

출처: 한국무역협회 무역통계 자료에 근거하여 작성

- 2022년 10월에 한국전체 수출이 전년동월대비 5.7% 감소하여 524.8억 달러가 되었고, 대일 수출은 동(同) 13.1% 감소하여 22.7억 달러가 되었음
- 2022년 10월에 한국전체 수입이 전년동월대비 9.9% 증가하여 591.8억 달러가 되었고, 대일 수입은 동(同) 8.4% 감소하여 43.0억 달러가 되었음

- 2022년 10월에 한국 전체 무역수지는 67.0억 달러 적자였고, 대일 무역수지는 20.3억 달러 적자였음
  - 2022년 10월에 한국 무역 전체에서 일본이 차지하는 비중은 수출 경우는 4.3%였고, 수입 경우는 7.3%였음
- <표2> 및 <표3>은 2022년 10월 대일(對日) 수출 및 수입 각각 MTI 코드 2단위 기준 상위 10개 품목의 상황을 나타내고 있는데, 수출 경우는 3개 품목이, 수입 경우는 2개 품목이 전년동월대비 증가하였음

&lt;표2&gt; 한국의 2022년 10월 대일(對日) 수출 상위 10개 품목

순위	품목명	2021년 10월(백만\$, %)			2022년 10월(백만\$, %)		
		수출금액	증감률	수지금액	수출금액	증감률	수지금액
	총계	2,615	35.9	-2,082	2,272	-13.1	-2,029
1	광물성연료	424	189.2	360	394	-7.0	316
2	철강제품	374	37.4	-375	273	-27.0	-286
3	전자부품	192	51.9	-598	204	6.4	-831
4	정밀화학제품	231	38.5	-164	198	-14.4	-114
5	석유화학제품	155	84.9	-150	142	-8.8	-103
6	산업용전자제품	129	9.9	-69	95	-26.8	-109
7	산업기계	73	24.7	-82	88	20.1	-35
8	수송기계	83	10.9	-108	86	3.9	-56
9	농산물	100	5.2	79	85	-14.4	62
10	금속광물	156	45.9	99	78	-49.7	-46

주: 품목명은 MTI코드 2단위 분류기준에 근거한 것이며, 증감률은 전년동월대비 수치임  
출처: 한국무역협회 무역통계 자료에 근거하여 작성

&lt;표3&gt; 한국의 2022년 10월 대일(對日) 수입 상위 10개 품목

순위	품목명	2021년 10월(백만\$, %)			2022년 10월(백만\$, %)		
		수입금액	증감률	수지금액	수입금액	증감률	수지금액
	총계	4,696	17.6	-2,082	4,301	-8.4	-2,029
1	전자부품	790	15.3	-598	1,035	31.1	-831
2	철강제품	748	109.3	-375	559	-25.2	-286
3	정밀기계	456	24.8	-409	367	-19.7	-320
4	정밀화학제품	394	6.6	-164	312	-20.8	-114
5	석유화학제품	305	21.5	-150	245	-19.5	-103
6	산업용전자제품	198	-10.9	-69	204	3.1	-109
7	기초산업기계	213	11.4	-148	164	-22.8	-100
8	플라스틱제품	214	-6.6	-152	146	-31.6	-100
9	수송기계	190	-23.8	-108	142	-25.4	-56
10	전기기기	133	19.4	-90	128	-4.3	-82

주: 품목명은 MTI코드 2단위 분류기준에 근거한 것이며, 증감률은 전년동월대비 수치임  
출처: 한국무역협회 무역통계 자료에 근거하여 작성

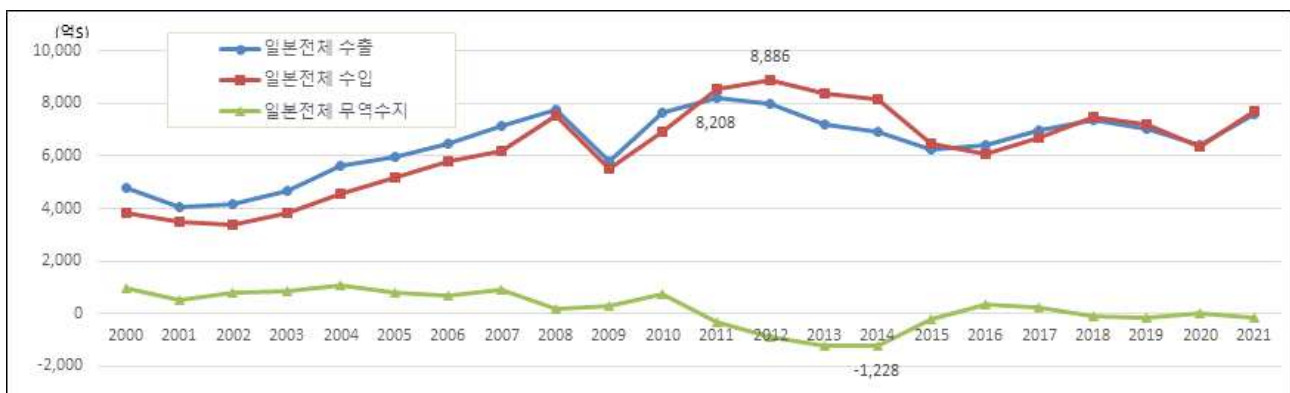
- 수출 경우는 상위 10개 품목 중 산업기계(20.1%), 전자부품(6.4%), 수송기계(3.9%) 3개 품목이 전년동월대비 증가한 반면, 금속광물(-49.7%), 철강제품(-27.0%), 산업용전자제품(-26.8%) 등 7개 품목이 전년동월대비 감소하였음
- 수입 경우는 상위 10개 품목 중 전자부품(31.1%), 산업용전자제품(3.1%) 2개 품목이 전년동월대비 증가한 반면, 플라스틱제품(-31.6%), 수송기계(-25.4%), 철강제품(-25.2%) 등 8개 품목이 전년동월대비 감소하였음

## 2. 일본 전체 무역 동향

### □ 일본 전체 무역의 장기적 추세

- <그림3>에서 보는 바와 같이 일본은 2010년까지는 무역흑자를 달성해 왔으나, 동일본 대지진이 발생한 2011년 이후 무역적자가 나타나기 시작함

<그림3> 일본 전체 무역의 장기적 추세



주: 각 수치는 재무성 엔화 기준 무역통계 자료를 JETRO가 달러로 환산한 값임

출처: JETRO 무역통계 자료에 근거하여 작성

- 수출은 2011년에 8,208억 달러로 정점에 달한 이후 감소하는 추세를 보였음
- 수입은 2012년에 8,886억 달러로 정점에 달한 이후 감소하는 추세를 보였음
- 무역수지는 동일본대지진 영향으로 2011년부터 2015년까지 적자, 2016년과 2017년 흑자, 2018년과 2019년 적자, 2020년 흑자, 2021년 적자로 나타남
- 2020년 일본전체 수출은 6,399억 달러, 수입은 6,357억 달러로 수출 및 수입 규모는 전년대비 감소하였지만, 무역수지는 42억 달러 흑자였음
- 2021년 일본전체 수출은 7,586억 달러, 수입은 7,716억 달러로 수출 및 수입 규모는 전년대비 증가하였지만, 무역수지는 130억 달러 적자였음

## □ 일본 전체 무역의 2022년 10월 상황

- <표4>는 일본전체 무역의 2022년 10월 상황을 나타내고 있는데, 수출과 수입 모두 전년동월대비 증가하였고, 무역수지 적자는 전년동월대비 크게 증가하였음

&lt;표4&gt; 일본 전체 무역의 2022년 10월 상황

	2021년 10월	2022년 10월	증감률
수출(백만¥, %)	7,183,224	9,002,159	25.3
수입(백만¥, %)	7,273,941	11,168,354	53.5
수지(백만¥, %)	-90,717	-2,166,195	2287.9

주: 증감률은 전년동월대비 수치임

출처: 재무성 무역통계 보도발표(2022년 11월 29일)에 근거하여 작성

- 수출은 자동차, 반도체 등 전자부품, 광물성연료 등의 증가로 전년동월대비 25.3% 증가하여 9조 22억 엔이 되었음
  - 수입은 원조유(原粗油), 액화천연가스, 석탄 등의 증가로 전년동월대비 53.5% 증가하여 11조 1,684억 엔이 되었음
  - 무역수지 적자는 전년동월대비 2287.9% 증가하여 2조 1,662억 엔이 되었음
- <표5>는 일본전체 무역의 2022년 10월 지역별 상황을 나타내고 있는데, 일부 감소 지역도 있지만 수출 수입 모두 전반적으로 전년동월대비 증가하였음
  - 아시아 지역은 전체 수출의 55.0%, 수입의 45.7%를 차지하였는데, 수출 수입 모두 전년동월대비 증가하였고, 일본의 對아시아 무역수지는 1,540억 엔 적자였음
  - 중국은 수출의 19.1%, 수입의 21.4%를 차지하였는데, 수출 수입 모두 전년동월대비 증가하였고, 일본의 對중국 무역수지는 6,715억 엔 적자였음
  - 홍콩은 수출의 4.2%, 수입의 0.1%를 차지하였는데, 수출 수입 모두 전년동월대비 증가하였고, 일본의 對홍콩 무역수지는 3,663억 엔 흑자였음
  - 대만은 수출의 6.7%, 수입의 4.5%를 차지하였는데, 수출 수입 모두 전년동월대비 증가하였고, 일본의 對대만 무역수지는 970억 엔 흑자였음
  - 한국은 수출의 6.9%, 수입의 3.7%를 차지하였는데, 수출 수입 모두 전년동월대비 증가하였고, 일본의 對대한 무역수지는 2,124억 엔 흑자였음
  - 미국은 수출의 19.8%, 수입의 9.5%를 차지하였는데, 수출 수입 모두 전년동월대비 증가하였고, 일본의 對미국 무역수지는 7,213억 엔 흑자였음
  - 서유럽 전체는 수출의 11.1%, 수입의 10.8%를 차지하였음
  - 독일은 수출의 2.7%, 수입의 2.5%를 차지하였음
  - 영국은 수출의 1.5%, 수입의 0.8%를 차지하였음



〈표5〉 일본 전체 무역의 2022년 10월 지역별 상황

	수출(백만¥, %)			수입(백만¥, %)			수지(백만¥, %)	
	수출금액	구성비	증감률	수입금액	구성비	증감률	수지금액	증감률
<b>총액</b>	<b>9,002,159</b>	<b>100.0</b>	<b>25.3</b>	<b>11,168,354</b>	<b>100.0</b>	<b>53.5</b>	<b>-2,166,195</b>	<b>2287.9</b>
<b>아시아</b>	<b>4,949,888</b>	<b>55.0</b>	<b>16.6</b>	<b>5,103,912</b>	<b>45.7</b>	<b>46.9</b>	<b>-154,024</b>	<b>-</b>
중국	1,720,359	19.1	7.7	2,391,818	21.4	39.3	-671,459	460.1
홍콩	376,385	4.2	11.3	10,100	0.1	-0.5	366,285	11.7
대만	601,664	6.7	14.8	504,617	4.5	51.8	97,047	-49.4
대한민국	624,953	6.9	23.3	412,530	3.7	38.3	212,423	1.8
싱가포르	239,595	2.7	22.9	120,976	1.1	37.1	118,619	11.1
태국	393,513	4.4	23.2	337,097	3.0	39.8	56,416	-28
말레이시아	194,982	2.2	36.0	304,443	2.7	69.8	-109,461	204.5
인도네시아	189,182	2.1	41.0	363,785	3.3	78.8	-174,603	151.8
필리핀	138,080	1.5	24.6	127,619	1.1	27.1	10,461	0.2
베트남	240,375	2.7	35.3	345,157	3.1	96.1	-104,782	-
인도	172,576	1.9	41.0	82,742	0.7	32.4	89,834	50.0
<b>대양주</b>	<b>256,367</b>	<b>2.8</b>	<b>52.3</b>	<b>1,314,493</b>	<b>11.8</b>	<b>113.4</b>	<b>-1,058,126</b>	<b>136.3</b>
호주	203,983	2.3	73.6	1,209,685	10.8	114.6	-1,005,702	125.3
뉴질랜드	35,844	0.4	3.2	30,895	0.3	33.9	4,949	-57.5
<b>북미</b>	<b>1,875,614</b>	<b>20.8</b>	<b>37.5</b>	<b>1,256,874</b>	<b>11.3</b>	<b>44.8</b>	<b>618,740</b>	<b>24.6</b>
미국	1,778,683	19.8	36.6	1,057,393	9.5	47.1	721,290	23.6
캐나다	96,931	1.1	56.6	198,557	1.8	34.1	-101,626	17.9
<b>중남미</b>	<b>340,452</b>	<b>3.8</b>	<b>46.6</b>	<b>472,931</b>	<b>4.2</b>	<b>34.5</b>	<b>-132,479</b>	<b>10.8</b>
<b>서유럽</b>	<b>1,000,295</b>	<b>11.1</b>	<b>29.5</b>	<b>1,209,243</b>	<b>10.8</b>	<b>37.4</b>	<b>-208,948</b>	<b>94.5</b>
독일	246,486	2.7	15.5	276,596	2.5	41.5	-30,110	-
영국	131,613	1.5	24.2	86,868	0.8	30.5	44,745	13.6
프랑스	75,173	0.8	24.6	113,100	1.0	-23.0	-37,927	-56.1
네덜란드	164,909	1.8	41.7	32,559	0.3	19.2	132,350	48.6
이탈리아	56,319	0.6	13.9	115,135	1.0	27.2	-58,816	43.2
벨기에	67,075	0.7	-4.0	189,392	1.7	147.6	-122,317	1740.2
스위스	66,959	0.7	97.7	89,965	0.8	38.7	-23,006	-25.8
스웨덴	19,195	0.2	49.6	35,610	0.3	44.9	-16,415	39.8
아일랜드	21,967	0.2	114.7	86,822	0.8	68.1	-64,855	56.6
스페인	31,120	0.3	49.9	47,446	0.4	11.7	-16,326	-24.8
<b>중부동부유럽/러시아등</b>	<b>190,571</b>	<b>2.1</b>	<b>20.5</b>	<b>231,053</b>	<b>2.1</b>	<b>9.6</b>	<b>-40,482</b>	<b>-23.0</b>
<b>중동</b>	<b>285,763</b>	<b>3.2</b>	<b>107.3</b>	<b>1,406,905</b>	<b>12.6</b>	<b>87.7</b>	<b>-1,121,142</b>	<b>83.3</b>
<b>아프리카</b>	<b>103,208</b>	<b>1.1</b>	<b>-1.4</b>	<b>172,936</b>	<b>1.5</b>	<b>41.1</b>	<b>-69728</b>	<b>288.6</b>

주: 증감률은 전년동월대비 수치임

출처: 재무성 무역통계 보도발표(2022년 11월 29일)에 근거하여 작성



- <표6>은 일본전체 무역의 2022년 10월 품목별 상황을 나타내고 있는데, 수출 수입 모두 9개 품목 전부가 전년동월대비 증가하였음
- 수출 경우는 광물성연료(76.1%), 수송용기기(61.4%), 기타(29.7%) 등 9개 품목 모두 전년동월대비 증가하였음
  - 수출 경우 증감기여도 측면에서는 수송용기기(9.4%), 기타(4.3%), 일반기계(3.6%) 등의 순으로 전년동월대비 증가하였음
  - 수입 경우는 광물성연료(108.0%), 화학제품(52.7%), 일반기계(46.0%) 등 9개 품목 모두 전년동월대비 증가하였음
  - 수입 경우 증감기여도 측면에서는 광물성연료(22.2%), 전기기기(7.4%), 기타(5.3%) 등의 순으로 전년동월대비 증가하였음

<표6> 일본 전체 무역의 2022년 10월 품목별 상황

	수출(백만¥, %)				수입(백만¥, %)			
	수출금액	구성비	증감률	증감기여도	수입금액	구성비	증감률	증감기여도
<b>총액</b>	<b>9,002,159</b>	<b>100.0</b>	<b>25.3</b>	<b>25.3</b>	<b>11,168,354</b>	<b>100.0</b>	<b>53.5</b>	<b>53.5</b>
1 식료품	106,913	1.2	16.6	0.2	857,351	7.7	39.5	3.3
2 원료품	136,469	1.5	15.3	0.3	771,224	6.9	21.9	1.9
3 광물성연료	195,436	2.2	76.1	1.2	3,114,547	27.9	108.0	22.2
4 화학제품	1,039,069	11.5	10.0	1.3	1,250,806	11.2	52.7	5.9
5 원료별제품	1,030,268	11.4	12.4	1.6	912,636	8.2	28.2	2.8
6 일반기계	1,726,348	19.2	17.6	3.6	869,790	7.8	46.0	3.8
7 전기기기	1,638,913	18.2	17.9	3.5	1,717,883	15.4	45.3	7.4
8 수송용기기	1,779,268	19.8	61.4	9.4	345,733	3.1	25.5	1.0
9 기타	1,349,475	15.0	29.7	4.3	1,328,384	11.9	40.7	5.3

주: 증감률은 전년동월대비 수치임

출처: 재무성 무역통계 보도발표(2022년 11월 29일)에 근거하여 작성

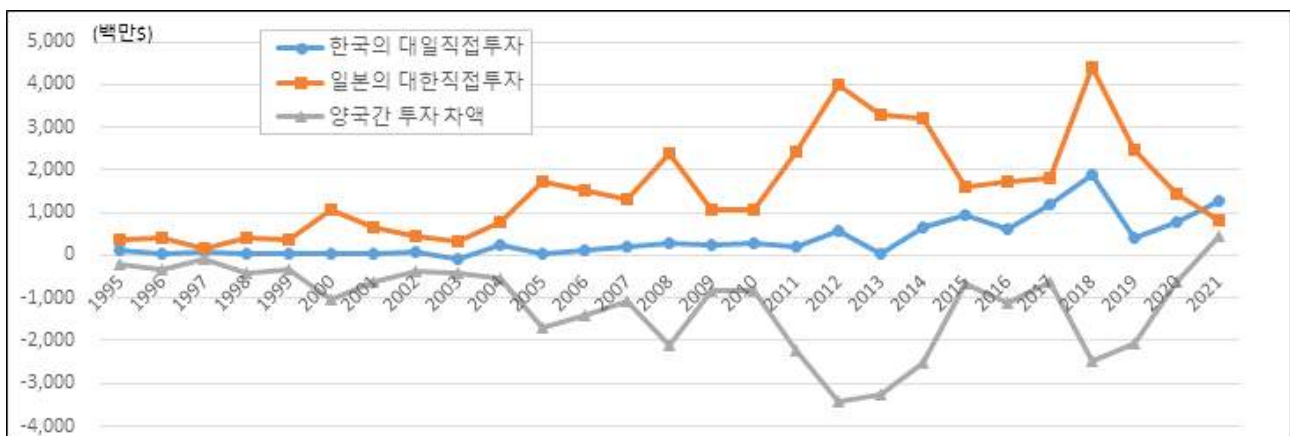
## II. 일본 직접투자 동향

### 1. 한일 직접투자 동향

#### □ 한일 직접투자의 장기적 추세

- <그림4>에서 보는 바와 같이 일본의 대한(對韓)직접투자 금액(국제수지 기준)은 한국의 대일(對日)직접투자 금액(국제수지 기준)을 상회하는 추세를 보여 왔는데, 2021년에는 역전되었음

<그림4> 한일 직접투자의 장기적 추세



주: 해외직접투자 순(net)투자 기준(일본 재무성 및 일본은행 발표의 국제수지통계를 달러로 환산)이며, 국제수지통계 기준 변경에 따라 2013년 이전과 2014 이후 데이터의 연속성은 없음

출처: JETRO 직접투자통계에 근거하여 작성

- 한국의 대일직접투자는 전반적으로 증가하는 추세를 보여주었는데, 2021년 경우도 전년대비 증가하였음
- 일본의 대한직접투자는 전반적으로 증가하는 추세를 보여주었는데, 2019년, 2020년, 2021년에는 한일간 갈등 및 COVID-19 등으로 연속적으로 전년대비 감소하는 추세를 보여주었음
- 2021년 한국의 대일직접투자는 12.60억 달러였는데, 이는 일본의 대내직접투자 전체 273.25억 달러의 4.61%를 차지하였음
- 2021년 일본의 대한직접투자는 8.25억 달러였는데, 이는 일본의 대외직접투자 전체 1,498.14억 달러의 0.55%를 차지하였음
- 2021년 한국의 대일직접투자는 일본의 대한직접투자보다 4.35억 달러 많았음

## □ 한일 직접투자의 최근 상황

- <표7>은 한일 양국간 직접투자의 최근 상황을 보여주고 있음

<표7> 한일 직접투자의 최근 상황

	2022년 7월		2022년 8월		2022년 9월	
	대외직접투자 (Net)	대내직접투자 (Net)	대외직접투자 (Net)	대내직접투자 (Net)	대외직접투자 (Net)	대내직접투자 (Net)
일본 전체(억¥)	10,248	3,137	12,225	2,586	25,086	7,137
한국 부분(억¥)	-286	72	90	46	613	671
한국 비중(%)	-	2.3	0.7	1.8	2.4	9.4

출처: 일본 재무성 직접투자 관련 속보(2022년 9월 8일, 10월 11일, 11월 9일)에 근거하여 작성

- 일본의 대외직접투자 전체 순투자는 2022년 8월에 12,225억 엔에서 9월에 25,086억 엔으로 증가하였음
- 한편, 일본의 대한(對韓)직접투자(대외직접투자 중 한국부분) 순투자는 2022년 8월에 90억 엔에서 9월에 613억 엔으로 증가하였고, 일본의 대외직접투자 전체 순투자에서 차지하는 한국 비중은 7월에 0.7%에서 8월에 2.4%로 증가하였음
- 일본의 대내직접투자 전체 순투자는 2022년 8월에 2,586억 엔에서 9월에 7,137억 엔으로 증가하였음
- 한편, 한국의 대일(對日)직접투자(대내직접투자 중 한국부분) 순투자는 2022년 8월에 46억 엔에서 9월에 671억 엔으로 증가하였고, 일본의 대내직접투자 전체 순투자에서 차지하는 한국 비중은 2022년 7월 1.8%에서 9월에 9.4%로 증가하였음

## 2. 일본 전체 직접투자 동향

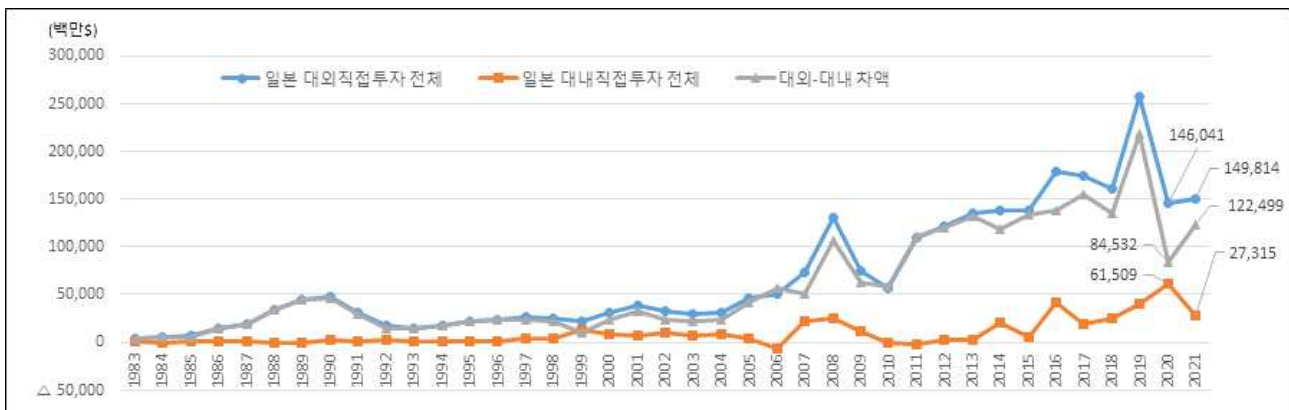
### □ 일본 전체 직접투자의 장기적 추세

- <그림5>에서 보는 바와 같이 일본의 대외직접투자 금액(국제수지 기준)은 대내직접투자 금액(국제수지 기준)을 상회하는 추세를 보여 왔음
- 일본의 대외직접투자는 1985년 플라자합의를 계기로 급증한 이후 버블 붕괴로 감소 추세로 돌아섰으나, 2000년대 후반부터 본격적으로 증가하는 추세를 보여 왔음
- 그에 반해 대내직접투자는 2016년 이후 조금 증가하는 모습을 보였지만, 전반적으로 저조한 추세를 보여 왔음
- 대내직접투자가 저조했기 때문에 대외-대내 차액은 대외직접투자 경우와 유사한 추세를

보여 왔음

- 2020년에는 대외직접투자는 전년대비 감소하여 1,460억 달러로 되었지만, 대내직접투자는 전년대비 증가하여 사상최대인 615억 달러에 달했으며, 대외-대내 차액은 전년대비 감소하여 845억 달러로 되었음
- 2021년에는 대외직접투자는 전년대비 증가하여 1,498억 달러, 대내직접투자는 전년대비 감소하여 273억 달러로 되었고, 대외-대내 차액은 전년대비 증가하여 1,225억 달러로 되었음

〈그림5〉 일본 전체 직접투자의 장기적 추세



주: 해외직접투자 순(net)투자 기준(일본 재무성 및 일본은행 발표의 국제수지통계를 달러로 환산)이며, 국제수지통계 기준 변경에 따라 2013년 이전과 2014 이후 데이터의 연속성은 없음

출처: JETRO 직접투자통계에 근거하여 작성

## □ 일본 직접투자의 최근 상황

- <표8>은 2022년 9월 일본전체의 직접투자 상황을 보여주고 있음
  - 대외직접투자 순투자는 25,086억 엔이었으며, 대내직접투자 순투자는 7,137억 엔이었음
- 대외직접투자 전체 순투자는 실행이 회수 보다 많아 25,086억 엔(실행 65,159; 회수 40,073)으로 플러스였음
  - 대외직접투자 순투자는 지역별로 북미(41.1%), 아시아(27.1%), 유럽(18.9%), 중남미(9.1%), 대양주(4.2%) 등의 순으로 이루어졌음
  - 단일 국가 기준에서 대외직접투자 순투자가 많이 이루어진 곳은 미국(10,123억 엔), 영국(2,519억 엔) 등이었음
- 대내직접투자 전체 순투자는 실행이 회수 보다 많아 7,137억 엔(실행 41,524; 회수 34,387)으로 플러스였음

- 대내직접투자 순투자는 지역별로 아시아, 북미, 대양주, 중남미, 아프리카, 중동 경우는 플러스였고, 유럽 경우는 마이너스였음
- 단일 국가 기준에서 대내직접투자 플러스 순투자를 많이 한 곳은 미국(2,440억 엔), 싱가포르(1,996억 엔) 등이었음

〈표8〉 일본 전체 직접투자의 2022년 9월 상황

	대외직접투자(억 엔, %)				대내직접투자(억 엔, %)			
	실행 Execution	회수 Withdrawal	순투자 Net	순투자 구성비	실행 Execution	회수 Withdrawal	순투자 Net	순투자 구성비
<b>합계</b>	<b>65,159</b>	<b>40,073</b>	<b>25,086</b>	<b>100.0</b>	<b>41,524</b>	<b>34,387</b>	<b>7,137</b>	<b>100.0</b>
<b>아시아</b>	<b>15,167</b>	<b>8,374</b>	<b>6,794</b>	<b>27.1</b>	<b>8,759</b>	<b>5,015</b>	<b>3,744</b>	<b>52.5</b>
중국	1,611	717	895	3.6	1,662	1,897	-234	-3.3
홍콩	901	645	256	1.0	1,673	928	746	10.5
대만	193	110	83	0.3	97	24	73	1.0
한국	638	25	613	2.4	677	6	671	9.4
싱가포르	6,574	5,810	764	3.0	3,452	1,457	1,996	28.0
태국	2,044	220	1,824	7.3	1,125	656	469	6.6
인도네시아	1,021	348	673	2.7	19	16	3	0.0
말레이시아	424	134	290	1.2	50	22	29	0.4
필리핀	368	92	276	1.1	1	11	-10	-0.1
베트남	536	175	361	1.4	—	—	—	—
인도	693	22	671	2.7	—	—	—	—
<b>북미</b>	<b>26,656</b>	<b>16,340</b>	<b>10,316</b>	<b>41.1</b>	<b>9,588</b>	<b>7,132</b>	<b>2,456</b>	<b>34.4</b>
미국	26,161	16,038	10,123	40.4	9,572	7,131	2,440	34.2
캐나다	495	302	193	0.8	16	1	16	0.2
<b>중남미</b>	<b>3,034</b>	<b>748</b>	<b>2,286</b>	<b>9.1</b>	<b>1,353</b>	<b>104</b>	<b>1,249</b>	<b>17.5</b>
멕시코	299	121	179	0.7	1	4	-4	-0.1
브라질	404	25	379	1.5	3	—	3	0.0
케이만제도	1,043	49	995	4.0	1,201	35	1,167	16.4
<b>대양주</b>	<b>1,308</b>	<b>256</b>	<b>1,052</b>	<b>4.2</b>	<b>3,436</b>	<b>1,769</b>	<b>1,666</b>	<b>23.3</b>
호주	1,026	70	957	3.8	3,429	1,680	1,749	24.5
뉴질랜드	163	161	2	0.0	2	—	2	0.0
<b>유럽</b>	<b>17,616</b>	<b>12,872</b>	<b>4,744</b>	<b>18.9</b>	<b>18,227</b>	<b>20,361</b>	<b>-2,134</b>	<b>-29.9</b>
독일	2,650	2,449	201	0.8	1,856	1,728	128	1.8
영국	4,126	1,607	2,519	10.0	7,361	10,882	-3,521	-49.3
프랑스	502	474	28	0.1	741	689	52	0.7
네덜란드	1,919	334	1,585	6.3	4,148	3,160	988	13.8
이탈리아	102	44	59	0.2	1,760	1,747	12	0.2
벨기에	1,554	1,769	-216	-0.9	969	1,075	-106	-1.5
룩셈부르크	2,077	1,949	128	0.5	23	71	-48	-0.7
스위스	487	140	347	1.4	1,061	515	546	7.7
스웨덴	142	13	130	0.5	3	18	-15	-0.2
스페인	119	1	118	0.5	113	169	-56	-0.8
러시아	70	—	70	0.3	—	—	—	—
<b>중동</b>	<b>241</b>	<b>422</b>	<b>-181</b>	<b>-0.7</b>	<b>11</b>	<b>4</b>	<b>7</b>	<b>0.1</b>
<b>아프리카</b>	<b>1,137</b>	<b>1,062</b>	<b>75</b>	<b>0.3</b>	<b>150</b>	<b>1</b>	<b>149</b>	<b>2.1</b>

출처: 일본 재무성 직접투자 관련 속보(2022년 11월 9일)에 근거하여 작성

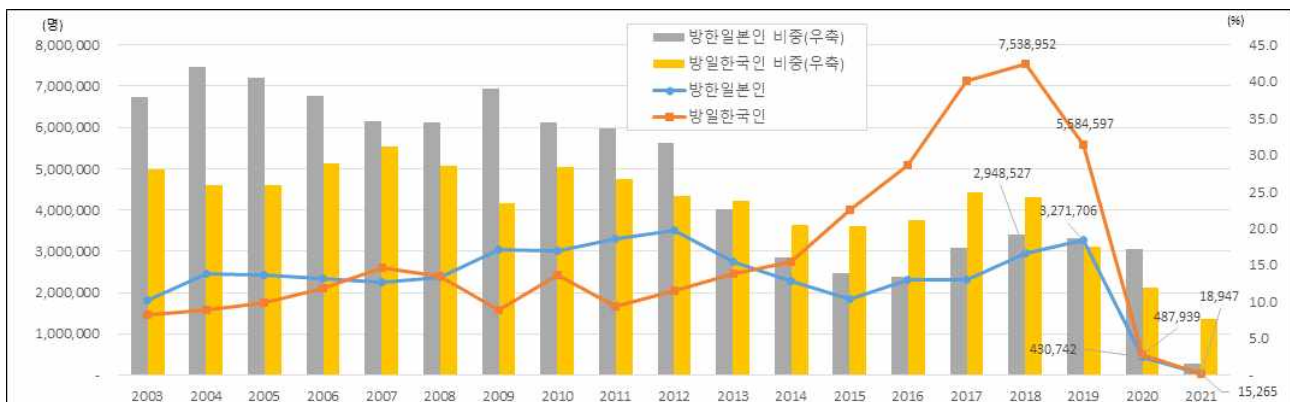
### Ⅲ. 일본 인적교류 동향

#### 1. 한일 인적교류 동향

##### □ 한일 인적교류의 장기적 추세

- <그림6>에서 보는 바와 같이 2014년부터 방일한국인 수가 방한일본인 수를 초월 하였으나, 2019년에 방일한국인 수가 크게 감소하였고, COVID-19 영향으로 2020년에 이어 2021년에도 방일한국인 및 방한일본인 양쪽 모두 크게 감소하였음

<그림6> 한일 인적교류의 장기적 추세



출처: 한국관광공사 한국관광통계 및 일본정부관광국 방일외객수 통계에 근거하여 작성

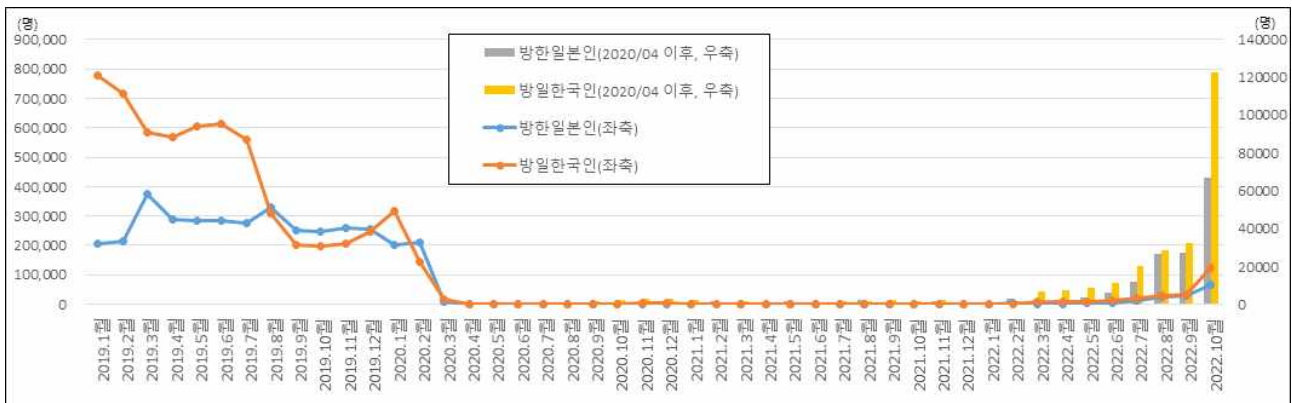
- 방한일본인 수는 2013년부터 감소 추세를 보이다가 2016년부터 다시 증가 추세로 바뀌었고, 2019년에는 한일 갈등에도 불구하고 전년대비 증가하여 3,271,706명에 달하였으나, COVID-19 영향으로 2020년에는 430,742명으로, 2021년에는 15,265명으로 감소하였음
- 방한외국인 중 일본인 비중은 2004년에는 42.0%에 달할 정도로 높았으나 이후 전반적으로 감소하는 추세를 보였고, 2019년 18.7%, 2020년 17.1%에서 2021년에는 1.6%로 감소하였음(방한외국인 총수는 2019년 17,502,756명, 2020년 2,519,118명, 2021년 967,003명)
- 방일한국인 수는 2012년부터 증가 추세를 보여 2018년에 7,538,952명으로 정점에 달한 이후, 2019년에 일본의 수출규제 영향으로 감소하여 5,584,597명이 되었고, COVID-19 영향으로 2020년에 487,939명, 2021년에 18,947명으로 감소하였음
- 방일외국인 중 한국인 비중은 2010년대 방일한국인 수 증가에도 불구하고 전반적으로 감소하는 추세를 보였고(방일외국인 총수의 증가에 기인), 2019년 17.5%에서 2020년 11.9%, 2021년에는 7.7%로 감소하였음(방일외국인 총수는 2019년 31,882,049명, 2020년 4,115,828명, 2021년 245,862명)



## □ 한일 인적교류의 최근 추세

- <그림7>은 한일 인적교류의 최근 월별 추세를 나타내고 있는데, 2020년 3월부터 COVID-19 영향으로 방한일본인 방일한국인 양쪽 모두 급격하게 감소하였으나, 2022년 3월 이후로는 양쪽 모두 증가 추세를 보이고 있음

<그림7> 한일 인적교류의 최근 월별 추세



출처: 한국관광공사 한국관광통계 및 일본정부관광국 방일외객수 통계에 근거하여 작성

- 방한일본인 수는 일본의 수출규제 발표 이후에도 큰 변화 없이 월 25만 명 전후를 유지해 오다가 2020년 3월부터 급감하였음
- 방한일본인 수는 COVID-19 영향으로 2020년 3월부터 급감하였다가, 최근 2022년 3월 이후 증가 추세를 보임(2021년 1월 1,299명, 2월 1,719명, 3월 949명, 4월 872명, 5월 1,403명, 6월 875명, 7월 881명, 8월 2,258명, 9월 1,142명, 10월 1,237명, 11월 1,623명, 12월 1,007명, 2022년 1월 1,162명, 2월 2,934명, 3월 1,397명, 4월 2,231명, 5월 3,701명, 6월 5,855명, 7월 11,789명, 8월 26,482명, 9월 27,560명, 10월 67,159)
- 방일한국인 수는 2019년 8월부터 급격한 감소 추세를 보였으나, 11월에 증가 추세로 돌아섰다가 2020년 2월부터 감소 그리고 3월부터 급감하였음
- 방일한국인 수는 COVID-19 영향으로 2020년 3월부터 급감하였다가, 최근 2022년 3월 이후 증가 추세를 보임(2021년 1월 2,535명, 2월 910명, 3월 1,956명, 4월 1,076명, 5월 950명, 6월 835명, 7월 1,808명, 8월 1,647명, 9월 2,224명, 10월 1,921명, 11월 2,021명, 12월 1,064명, 2022년 1월 1,264명, 2월 913명, 3월 6,694명, 4월 7,699명, 5월 8,805명, 6월 11,168명, 7월 20,384명, 8월 28,515명, 9월 32,700명, 10월 122,900명)



## □ 한일 인적교류의 2022년 10월 상황

- <표9>는 한일 인적교류의 2022년 10월 상황을 나타내고 있는데, 교류인원이 COVID-19 영향으로 인해 2019년동월대비 방한일본인 및 방일한국인 모두 크게 감소하였으나, 전년(2021년)동월대비로는 방한일본인 및 방일한국인 모두 크게 증가하였음

<표9> 한일 인적교류의 2022년 10월 상황

한국방문 외국인 (명, %)				일본방문 외국인 (명, %)			
	2021년10월	2022년10월	증감률		2021년10월	2022년10월	증감률
전체(교포 포함)	92,416	476,097	415.2	전체	22,113	498,600	2154.8
방한 일본인	1,237	67,159	5329.2	방일 한국인	1,921	122,900	6297.7
일본인 비중	1.34	14.11		한국인 비중	8.69	24.65	

출처: 한국관광공사 한국관광통계 및 일본정부관광국 방일외객수 통계에 근거하여 작성

- 2022년 10월 방한외국인(교포 포함) 전체 수는 476,097명으로 전년동월대비 415.2% 증가하였고, 방한일본인 수는 67,159명으로 전년동월대비 5329.2% 증가하였음
- 방한외국인 중 일본인 비중은 2021년 10월 1.34%에서 2022년 10월 14.11%로 증가하였음
- 2022년 10월 방일외국인 전체 수는 498,600명으로 전년동월대비 2154.8% 증가하였고, 방일한국인 수는 122,900명으로 전년동월대비 6297.7% 증가하였음
- 방일외국인 중 한국인 비중은 2021년 10월 8.69%에서 2022년 10월 24.65%로 증가하였음

## 2. 일본 전체 인적교류 동향

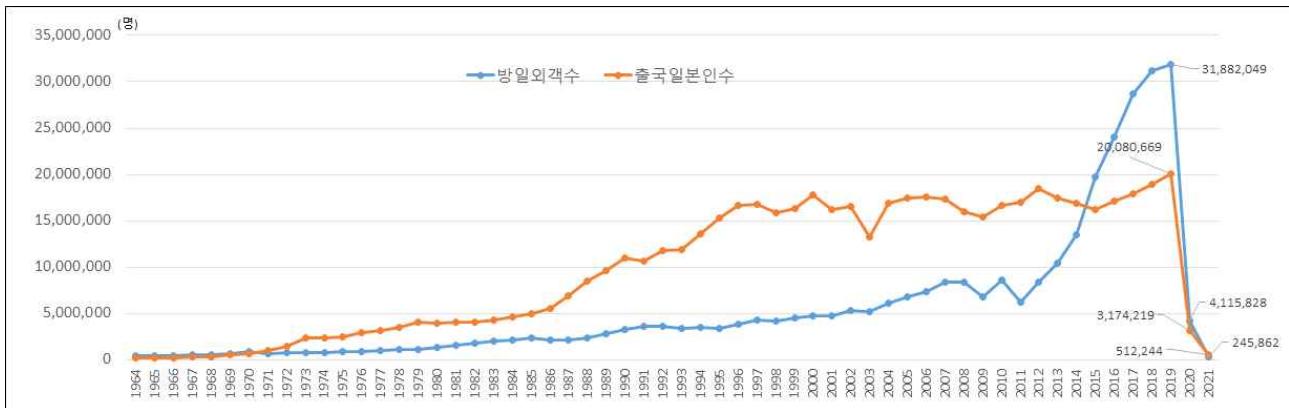
### □ 일본 전체 인적교류의 장기적 추세

- <그림8>은 일본 인적교류의 장기적 추세를 보여주고 있는데, 2015년 이후 방일외객수가 출국일본인수를 초월하였으나, 2020년과 2021년에는 COVID-19 영향으로 양쪽 모두 전년대비 크게 감소하였음
- 1964년 이후 1970년까지는 방일외객수가 출국일본인수를 초월하였으나 1971년부터 후자가 전자를 초월하기 시작함
- 1971년부터 2014년까지 출국일본인수가 방일외객수를 초월하였으나, 2015년부터 후자가 전자를 초월하기 시작함
- 아베 정부의 적극적인 외국관광객 유치로 인해 방일외객수는 2019년에 31,882,049명에

달하였는데, 이는 출국일본인수 20,080,669명보다 11,801,380명 더 많음

- COVID-19 영향으로 인해 2020년부터 방일외객수와 출국일본인수 모두 감소하였는데, 방일외객수는 2020년 4,115,828명, 2021년 245,862명으로, 출국일본인수는 2020년 3,174,219명, 2021년 512,244명으로 되었음

〈그림8〉 일본 전체 인적교류의 장기적 추세



출처: 일본정부관광국 통계에 근거하여 작성

## □ 일본 인적교류의 2022년 10월 상황

- <표10>은 2022년 10월 방일외객수의 국가별 상황을 나타내고 있는데, 그 전체 수가 COVID-19 영향으로 2019년 동월대비 크게 감소하였고, 전년(2021년)동월대비로는 크게 증가하였음
- 2022년 10월 방일외객 전체 수는 498,600명으로 2019년동월(2,496,568명)대비 80.0% 감소하였고, 전년동월(22,113명)대비 2154.8% 증가하였음
- 방일외객 중 한국인 수는 122,900명으로 전체의 24.6%를 차지하였으며, 이는 전년 동월대비 6297.7% 증가한 수치임
- 방일외객 중 중국인 수는 21,500명으로 전체의 4.3%를 차지하였으며, 이는 전년동월 대비 436.3% 증가한 수치임
- 방일외객 중 대만인 수는 35,000명으로 전체의 7.1%를 차지하였으며, 이는 전년동월 대비 8135.3% 증가한 수치임
- 방일외객 중 홍콩인 수는 36,200명으로 전체의 7.3%를 차지하였으며, 이는 전년동월 대비 25038.9% 증가한 수치임
- 방일외객 중 태국인 수는 34,100명으로 전체의 6.8%를 차지하였으며, 이는 전년동월 대비 17387.2% 증가한 수치임

- 방일외객 중 베트남인 수는 30,800명으로 전체의 6.2%를 차지하였으며, 이는 전년 동월대비 2995.5% 증가한 수치임
- 방일외객 중 미국인 수는 53,200명으로 전체의 10.7%를 차지하였으며, 이는 전년 동월대비 2514.3% 증가한 수치임

〈표 10〉 방일외객수의 2022년 10월 상황

국가·지역	2019년 10월		2021년 10월		2022년 10월		2019년 동월대비 증감률 (%)	2021년 동월대비 증감률 (%)
	방일외객수 (명)	비중 (%)	방일외객수 (명)	비중 (%)	방일외객수 (명)	비중 (%)		
전체	2,496,568	100.0	22,113	100.0	498,600	100.0	-80.0	2154.8
한국	197,281	7.9	1,921	8.7	122,900	24.6	-37.7	6297.7
중국	730,631	29.3	4,009	18.1	21,500	4.3	-97.1	436.3
대만	413,701	16.6	425	1.9	35,000	7.0	-91.5	8135.3
홍콩	180,562	7.2	144	0.7	36,200	7.3	-80.0	25038.9
태국	145,333	5.8	195	0.9	34,100	6.8	-76.5	17387.2
싱가포르	41,937	1.7	66	0.3	14,300	2.9	-65.9	21566.7
말레이시아	48,864	2.0	237	1.1	8,800	1.8	-82.0	3613.1
인도네시아	34,094	1.4	454	2.1	11,100	2.2	-67.4	2344.9
필리핀	64,690	2.6	867	3.9	14,800	3.0	-77.1	1607.0
베트남	46,510	1.9	995	4.5	30,800	6.2	-33.8	2995.5
인도	13,929	0.6	1,487	6.7	6,000	1.2	-56.9	303.5
호주	51,563	2.1	284	1.3	11,700	2.3	-77.3	4019.7
미국	153,363	6.1	2,035	9.2	53,200	10.7	-65.3	2514.3
캐나다	37,667	1.5	302	1.4	9,800	2.0	-74.0	3145.0
멕시코	7,385	0.3	47	0.2	2,000	0.4	-72.9	4155.3
영국	68,401	2.7	360	1.6	10,300	2.1	-84.9	2761.1
프랑스	39,457	1.6	423	1.9	11,100	2.2	-71.9	2524.1
독일	26,276	1.1	352	1.6	8,900	1.8	-66.1	2428.4
이탈리아	14,731	0.6	228	1.0	4,500	0.9	-69.5	1873.7
스페인	13,739	0.6	130	0.6	2,800	0.6	-79.6	2053.8
러시아	14,348	0.6	346	1.6	1,600	0.3	-88.8	362.4
중동지역	11,955	0.5	194	0.9	4,100	0.8	-65.7	2013.4
기타	140,151	5.6	6,612	29.9	43,100	8.6	-69.2	551.8

출처: 일본정부관광국 통계에 근거하여 작성

## Ⅳ. 일본경제 및 일본기업 동향

### 1. 일본경제 상황 및 정책 방향

□ 일본 정부의 2022년 11월 경제 상황 판단 (내각부 월례경제보고, 2022년 11월 24일)

○ 일본 경제의 최근 주요 지표는 <표11>과 같음

<표11> 일본 주요 경제지표

	2020년	2021년	2022년 1-3월	2022년 4-6월	2022년 7-9월	2022년 7월	2022년 8월	2022년 9월	2022년 10월
<b>&lt;GDP&gt;</b>									
실질국내총지출(GDP)	-4.6	1.6	0.6	1.7	1.8				
<b>&lt;개인소비&gt;</b>									
실질총고용자소득	-1.8	1.2	0.0	-1.2	-1.8	-2.1	-1.9	-1.2	
<b>&lt;민간설비투자&gt;</b>									
자본재출하지수(수송기계제외)	-9.5	13.2	4.4	-0.8	12.9	8.0	17.8	13.4	
<b>&lt;주택건설&gt;</b>									
신설주택착공호수(만호)	81.5	85.6	87.3	85.2	86.1	82.5	90.3	85.7	
증감률	-9.9	5.0	4.9	-1.3	-0.0	-5.4	4.6	1.0	
<b>&lt;공공투자&gt;</b>									
공공공사 수주액		-1.6	-10.8	-8.7	5.2	-12.0	6.7	20.1	
<b>&lt;수출입&gt;</b>									
수출수량	-11.7	12.0	-0.8	-3.1	0.2	-1.9	-1.1	3.8	P -0.3
수입수량	-6.4	5.1	1.3	-1.2	1.1	2.2	2.7	P -1.7	P 5.6
<b>&lt;생산&gt;</b>									
광공업생산지수	-10.4	5.6	-0.6	-3.7	4.2	- 2.0	5.8	9.6	
<b>&lt;법인경상이익-재무성&gt;</b>									
전체규모-전체산업	-27.3	41.8	13.7	17.6					
<b>&lt;도산&gt;</b>									
기업도산건수(건)	7,773	6,030	1,504	1,556	1,585	494	492	599	596
증감률	-7.2	-22.4	-3.2	4.4	9.5	3.7	5.5	18.6	13.5
<b>&lt;고용상황&gt;</b>									
완전실업률	2.8	2.8	2.7	2.6	2.6	2.6	2.5	2.6	
<b>&lt;물가&gt;</b>									
국내기업물가	-1.2	4.6	9.3	9.6	9.4	9.1	9.6	10.2	P 9.1
소비자물가(종합-고정기준)	0.0	-0.2	0.9	2.4	2.9	2.6	3.0	3.0	3.7
<b>&lt;금융&gt;</b>									
넷케이평균주가(엔)	22,705	28,836	27,156	26,891	27,610	26,986	28,351	27,418	26,983
환율(엔/\$)	106.73	109.89	116.32	129.71	138.24	136.63	135.24	143.14	147.01

주: 각 수치는 특별한 언급이 없는 경우 전년동기대비 증감률이며, P는 속보치

출처: 일본 내각부 월례경제보고(2022년 10월, 11월 등) 주요경제지표 중 일부 발췌하여 작성한 것이며, 정확한 수치를 파악하기 위해서는 일본어 원본을 참조하기 바람

## [소비 및 투자 등의 수요]

## ○ 개인소비는 완만하게 회복하고 있음

- 수요측 통계인 ‘가계조사’ (9월)에서는 실질소비지출은 전월대비 1.8% 증가하였고, 판매측 통계인 ‘상업동태통계’ (9월)에서는 소매업판매액이 전월대비 1.5% 증가하였음
- 소비동향의 배경을 살펴보면, 실질총고용자소득과 소비자 심리는 약세임
- 최근 상황에 관한 의견을 들어보면, 신차판매대수는 회복 움직임이 보임
- 가전판매는 대체적으로 보합 상태임
- 여행 및 외식은 회복되고 있음
- 향후 전망에 관해서는 ‘위드 코로나’ 상황 하에 회복되어 갈 것으로 기대됨

## ○ 설비투자는 회복되고 있음

- 수요측 통계인 ‘법인기업통계계보(季報)’ (4-6월기 조사, 소프트웨어 포함)를 보면, 2022년 4-6월기는 전기(前期)대비 3.9% 증가하였고, 업종별로는 제조업이 동(同) 7.6% 증가, 비제조업이 동(同) 1.9% 증가하였음
- 기계설비투자의 공급측 통계인 자본재총공급(국내대상 출하 및 수입)은 회복되고 있으며, 소프트웨어 투자는 완만하게 증가하고 있음
- 일본은행 短觀(전국기업단기경제관측조사)(9월 조사)에 따르면, 전체산업의 2022년도 설비투자 계획은 증가가 예상되고 있음
- 短觀에 따른 기업의 설비판단은 개선되고 있음
- 선행지표를 보면, 기계수주는 최근 증가세가 둔화하고 있고, 건축공사비 예정액은 증가하는 경향임
- 향후 전망에 관해서는 견조한 기업수익 등을 배경으로 회복 경향이 계속될 것이 기대됨

## ○ 주택건설은 바닥이 견고하게 움직이고 있음

- 자가주택 착공은 보합 상태임
- 임대주택 및 분양주택 착공은 바닥이 견고하게 움직이고 있음
- 총 호수는 9월에 전월대비 5.1% 감소인 연율 85.7만호로 되었음
- 수도권 맨션 총판매호수는 대체적으로 보합 상태로 되고 있음
- 향후 전망에 관해서는 바닥이 견고하게 추이할 것으로 예상됨

- 공공투자는 바닥이 견고하게 추이하고 있음
  - 9월 공공공사 실적은 전월대비 0.7% 감소, 10월 공공공사 청부금액은 전월대비 3.2% 감소, 9월 공공공사 수주액은 전월대비 2.9% 증가하였음
  - 향후전망에 관해서는 관련예산의 집행에 따라 바닥이 견고하게 추이할 것으로 예상됨
- 수출은 대체적으로 보합 상태이며, 수입도 대체적으로 보합 상태이며, 무역 및 서비스 수지는 적자로 나타나고 있음
  - 수출은 대체적으로 보합 상태임
  - 감염증에 따른 인바운드 쪽 영향에 관해서는 10월 방일외객수는 2019년 대비 80.0% 감소하였음
  - 수입은 대체적으로 보합 상태임
  - 9월 무역수지는 수입금액 감소로 적자폭이 축소되었고, 서비스수지도 적자폭이 축소되었음

#### [기업 활동 및 고용 상황]

- 생산은 회복 움직임이 보임
  - 광공업생산지수는 9월에 전월대비 1.7% 감소하였음
  - 제조공업생산예측조사에 따르면 10월은 전월대비 0.4% 감소, 11월은 전월대비 0.8% 증가할 것으로 예상되고 있음
  - 업종별로 보면 수송기체는 회복 움직임이 보이고, 생산용 기계는 증가하고 있고, 전자 부품·디바이스는 최근 약세임
  - 생산의 향후 전망에 관해서는 회복 움직임이 계속될 것으로 기대되지만, 해외경기의 하향 등에 따른 영향에 주의할 필요가 있음
  - 현재 상황에 관해 의견조사 결과 등을 고려해 보면, 제3차 산업 활동은 완만하게 회복되고 있음
- 기업 이익은 일부 약세가 보이지만 전체적으로 보면 개선되고 있고, 기업의 업황 판단 경우는 회복 움직임에 답보상태가 보이고, 도산건수는 대체적으로 보합상태임
  - 상장기업의 2022년 7-9월기 결산을 보면, 경상이익은 제조업과 비제조업 모두 전년 대비 이익이 증가하였음
  - 기업의 업황 판단에는 회복 움직임에 답보 상태가 보임
  - 도산 건수는 대체적으로 보합 상태인데, 9월 599건 이후 10월은 596건으로 됨

## ○ 고용 상황은 회복되고 있음

- 완전실업률은 9월에 전월대비 0.1% 포인트 상승하여 2.6%로 됨
- 노동력인구, 취업자수, 완전실업자수는 증가하였음
- 취업률 및 신규 구인수는 최근 보합권내로 되어 있고, 유효구인배율은 회복되고 있고, 제조업 잔업시간은 최근 보합권내로 추이하고 있음
- 임금 경우는 정기급여는 완만하게 증가하고 있고, 현금급여총액은 최근 완만하게 증가하고 있고, 실질총고용자소득은 약세임
- 일본은행 短觀(9월 조사)에 따르면 기업의 고용인원 판단은 부족초과로 나타남
- 또한 당장의 상황에 관해서는 민간의 구인 동향은 회복되고 있음
- 향후 전망에 관해서는 회복되어 갈 것으로 기대됨

## [물가 및 금융]

## ○ 일본 국내기업물가는 상승하고 있고, 소비자물가도 상승하고 있음

- 10월 국내기업물가는 전월대비 0.6% 상승하였고, 하계전력요금 조정 후에도 전월대비 0.8% 상승하였고, 수입물가(엔 기준)는 최근 상승추세가 둔화하고 있음
- 기업 대상 서비스 가격 기조를 ‘국제운수를 제외한 기준’으로 보면 완만하게 상승하고 있음
- 소비자 물가 기조를 ‘신선식품 및 에너지를 제외한 종합’ 기준으로 살펴보면 정책 등에 따른 특수요인을 제외한 기준으로 상승하고 있음
- 물가상승을 예상하는 세대의 비율을 ‘소비동향조사’ (2인 이상 세대)로 살펴보면, 10월에는 전월대비 0.3% 포인트 증가하여 94.3%로 됨
- 향후 전망에 관해서는 소비자 물가(신선식품 및 에너지를 제외한 종합)는 정책 등에 따른 특수요인을 제외한 기준으로 당분간 상승해 갈 것으로 예상됨

## ○ 주가(닛케이평균주가)는 상승 후 하락하였고, 엔/달러 환율은 엔고 후 엔저 방향으로 추이함

- 주가는 27,400엔대에서 28,200엔대로 상승하였다가, 27,900엔대로 하락함
- 엔/달러 환율은 148엔대에서 139엔대까지 엔고 방향으로 추이한 후, 140엔대까지 엔저 방향으로 추이함
- 단기금리를 보면 무담보콜금리는 -0.07%대에서 -0.05%대로 추이함
- 기업금융에 관해서는 기업의 자금조달 상황에는 대체적으로 변화가 보이지 않음



- 금융기관의 대출 평균잔고(전국은행)는 전년대비 3.0%(10월) 증가하였음
- 머니터리 베이스(본원통화 평균잔고)는 전년대비 6.9%(10월) 감소하였고, M2는 전년대비 3.1%(10월) 증가하였음

□ 일본 정부의 2022년 11월 정책 방향 (내각부 월례경제보고, 2022년 11월 24일)

- 현재의 높은 물가 등의 난국을 극복하고, 미래를 향해 일본경제를 지속가능하고 한 단계 더 높은 성장경로에 올려 일본경제의 재생을 도모하기 위해 ‘물가고 극복 및 경제재생 실현을 위한 종합경제 대책’ (10월 28일 각의 결정)을 신속하고 착실하게 실행함
- 이를 위해 그 뒷받침 역할을 하는 2022년도 제2차 보정예산의 조기 성립에 전력을 다해 노력함
- 금후에도 대담한 금융정책, 기동적인 재정정책, 민간투자를 환기하는 성장전략을 일체적으로 추진하는 경제재정 운영의 틀을 견지하고, 민간수요 주도의 자율적인 성장과 디플레이션 탈피를 위해 경제상황 등을 주시하고, 주저 없이 기동적인 거시경제 운영을 실행해 나감
- 일본은행에 대해서는 경제·물가·금융상황을 고려하면서 2%의 물가안정 목표를 지속적이고 안정적으로 실현할 것을 기대함

## 2. 일본경제 최근 동향

### □ 일본경제 관련 동향

- 경기관찰자조사, 구인 현황 및 무역통계
  - 일본 내각부가 11월 9일 발표한 10월 경기관찰자조사에 의하면 3개월 전과 비교한 현상판단지수(계절 조정치)는 49.9로 전월대비 1.5포인트 상승한 것으로 나타났음
  - 가계동향 관련은 2.6포인트 상승한 51.4였으며, 기업동향 관련은 0.6포인트 상승한 46.1로 나타났음
  - 가계동향의 경우 소매, 음식, 서비스 관련 지수가 각각 개선된 것으로 나타났음
  - 경제산업성이 11월 29일 발표한 10월 상업동태통계속보에 의하면 소매업 판매액은 전년 동월 대비 4.3% 증가한 것으로 나타났음
  - 업체별로는 슈퍼가 전년 동월 대비 2.8% 증가하여 1조 2,599억 엔이었으며, 백화점의 경우에는 10.7% 증가한 4,721억 엔이었음
  - 경제산업성은 기초판단을 회복하고 있는 것으로 정했음
  - 후생노동성이 발표한 10월 유효구인배율(계절 조정치)은 1.35배로 전월대비 0.01포인트 상승했음
  - 유효구인배율은 헬로워크에서 구직을 하는 사람 1명당 몇 개의 구인이 있는지를 나타내는 것으로 배율이 높을수록 직업을 얻기 쉬운 상황이 됨
  - 한편, 10월 무역통계(계절 조정치)는 수입의 경우 전월 대비 4.2% 증가한 11조 2,054억 엔, 수출의 경우에는 2.2% 증가한 8조 9,063억 엔이며 무역수지는 2조 2,991억 엔 적자로 나타났음

(출처: 닛케이신문, 2022.11.09., 2022.11.29.; 요미우리신문, 2022.11.29.)

### □ 탈탄소화 관련 동향 및 스타트업 지원책

- 탈탄소 선행 지역 선정 및 자동차산업과 발전산업에서의 탈탄소화 동향
  - 환경성은 11월 1일 2030년도까지 가정 등의 전력을 재생 가능 에너지로 100% 조달하는 것을 목표로 하는 ‘탈탄소 선행 지역’의 공모 제2탄으로 삿포로시(札幌市), 치바시(千葉市) 등 20개 지자체를 선택했다고 발표했음
  - 지자체당 5년간 최대 50억 엔을 교부하여 재생에너지와 전기자동차 도입 등을 집중

## 지원함

- 각 지자체는 공공시설의 탈탄소화에 더해 주민이나 기업등과 협력하여 삼림, 농지, 빈터 등 지역 자원을 살린 재생에너지사업을 실시하여 고용 창출에도 연결함
- 한편, 경제산업성은 11월 22일 자동차메이커가 사용하는 전기 중 재생가능에너지와 원자력 등 비화석 전원 비율을 2030년도까지 59%로 하는 새로운 목표를 마련할 방침을 굳혔음
- 경제산업성에 따르면 자동차 업계의 에너지 사용량 중 60%가 전기라고 함
- 이번 목표는 외부조달분과 자가발전분을 합친 전체 전기 사용량 중 59%를 비화석 전기로 만드는 내용이라고 함
- 한편, 일본 경제산업성은 이산화탄소 배출에 부담을 요구하는 ‘카본 프라이싱’에 관하여 이를 화력발전 분야에 도입하는 것을 검토함
- 환경성에 따르면 2020년도 일본의 이산화탄소 배출량 중 발전 관련이 비율이 40% 정도를 차지하고 있음
- 11월 24일 심의회에서 경제산업성은 카본 프라이싱에 대한 방법으로 배출량거래와 부과금 두 가지 방법을 제시했음
- 구체적으로는 첫째는 배출량 거래로서 발전부문에 이산화탄소 배출 범위를 매입 하도록 하는 것과 둘째 화석연료 수입기업 등에 부과금을 도입하는 방안을 제시했음

## ○ 일본의 스타트업 기업 관련 동향

- 일본의 기시다 후미오 총리는 11월 22일 경제재정자문회의 회합에서 일본 국내 성장 투자 확대에 앞서 관민 협의회를 시작할 생각을 보였음
- 일본 정부는 성장 투자 분야로 스타트업, 과학기술·이노베이션, GX(Green Transformation), DX(Digital Transformation)를 정하고, 민간에도 이 분야에서의 적극 투자를 촉구할 예정임
- 일본 정부는 11월 24일 스타트업 육성 강화에 관한 5개년 계획을 정리하였음
- 일본에서 6개사에 불과한 유니콘기업(기업가치가 10억 달러 이상인 비상장 기업)을 장래에 100개사로 늘릴 것이라는 목표 하에 기금을 통해 사업을 지원함
- 스타트업에 대한 투자액을 현재 연간 8,000억 엔 규모에서 2027년도에는 10조 엔 규모로 끌어올리는 내용도 담았음

(출처: 닛케이신문, 2022.11.1., 2022.11.22., 2022.11.24.)

### 3. 일본기업 최근 동향

#### □ COVID-19로 인한 변화 및 고령화사회로의 전환과 변화

- 지방으로의 본사 기능 이전 및 반농반X(半農半X) 체험
  - NTT는 본사 기능의 일부를 도쿄 오오테마치에서 군마현 다카사키시와 교토시로 옮기는 시험을 시작했음
  - COVID-19로 인해 재택근무가 침투한 것을 계기로 도쿄의 본사로 출근한다는 기업의 의식에 변화가 생기고 있음
  - 본사 기능 분산의 목적은 본사가 위치한 도쿄에서 큰 재해가 발생했을 때 업무를 계속하는 것에 있음
  - 제조업에서도 본사 기능을 옮기는 움직임이 나타나고 있는데, 수제맥주를 생산하는 파이스트브루잉(ファーストブルーイング)의 경우 작년에 야마나시현 고스게(小菅) 촌으로 본사를 옮겼음
  - 거점 집약으로 고정비를 줄일 수 있었는데, 직원들에게 이사를 요구할 경우 퇴직을 원하는 직원이 나올 우려도 있었으나 재택근무의 정착이 도움이 되었다고 함
  - 제국데이터뱅크에 의하면 2021년에 수도권 4도현(都県)으로부터 본사나 주요 기능을 지방으로 이전한 기업은 351개사였다고 함
  - 한편, 리모트워크로 본업을 하면서 부업으로 농업, 임업, 어업 등의 일에 종사하는 ‘반농반X’ 체험사업이 아키타현에서 2년을 맞이하였음
  - COVID-19의 확산으로 재택근무가 활성화되면서 기업의 이전 외에도 농촌에서 생활을 경험하는 반농반X 등 다양한 모습이 나타나고 있음
- 고령화사회로의 전환과 이에 따르는 변화
  - 일본 정부의 규제개혁추진회의는 11월 7일 의료·개호 분야 작업부회에서 방문 간호시 의약품을 쉽게 전달할 수 있는 개혁안을 제기하였음
  - 일본 전국에 1만 곳 이상 있는 방문간호 스테이션은 간호사들이 운영하는 사업소로 환자의 집에 방문하여 건강상태 관찰, 점적(點滴), 주사 등의 의료 행위를 다룸
  - 이러한 스테이션의 중요성이 증가하는 가운데 제약은 많은 상황인데, 스테이션에서는 글리세린, 생리식염액, 소독용의약품 등 일부만을 보관할 수 있음
  - 간호사단체는 규제개혁추진회의에서 의사 처방을 전제로 하여 탈수증상에 대한 수액이나 진통제, 연고 등도 가능하도록 요청하였음

- 지금까지는 간호사가 의사의 처방 지시를 받고 약국에서 약을 얻어 환자 집으로 이동하였음
- 이러한 규제개혁을 통해 지방의 노인들이 받을 수 있는 치료의 질을 개선시키는 것을 도모하고 있음
- 일본경제신문사와 경제산업성이 주최한 ‘초고령사회의 과제를 해결하는 국제회의’가 11월 21일 도쿄도 내에서 개막했음
- 이 회의에서는 고령화 하에 지속가능한 사회를 어떻게 구축해 나갈 것인지에 관하여 산학관의 유식자들이 논의함

(출처: 요미우리신문, 2022.11.28.; 닛케이신문, 2022.11.07., 2022.11.21.)

## □ 관광산업 및 운수산업

- 전국여행지원의 계속 및 국제크루즈선 수용 재개
  - 일본 국토교통성은 12월 하순까지 예정했던 국내전용 관광 환기책인 ‘전국여행지원’을 연초 이후에도 계속할 것이라고 발표했음
  - 여행대금의 40%인 현재의 할인율은 내년에 재개할 때는 20%로 축소함
  - 대중교통 이용 여행상품의 경우 할인액 상한이 기존 8,000엔에서 5,000엔으로 인하되고, 그 외에는 5,000엔에서 3,000엔으로 인하됨
  - 전국여행지원을 둘러싸고 도도부현 지사와 여행 업계로부터 계속을 요구하는 목소리가 강해지고 있다고 함
  - 국토교통성은 11월 15일 COVID-19의 영향으로 2020년 3월부터 일본에의 수용을 정지하고 있던 국제크루즈선의 수용을 재개한다고 발표했음
  - 업계 단체가 감염 방지 지침 등을 책정한 것을 근거로 하였는데, 일본국제크루즈협회의, 일본외항객선협회, 일본항만협회가 각각 지침을 작성 및 개정했음
  - 지침에는 95%이상의 승객에게 2회 백신접종, 모든 승무원에게 3회 백신접종 요구 외에 여객터미널에서의 상시 환기 등의 대책을 담았음

(출처: 요미우리신문, 2022.11.25.; 닛케이신문, 2022.11.15., 2022.11.25.)