

# 일본 경제 동향\_2015년.1월

## (이슈: 2015년 일본경제 전망)

### < 목 차 >

<b>I. 일본 경제 지표</b>	<b>1</b>
<b>II. 최근 일본 경제동향 및 전망</b>	<b>2</b>
1. 경기기조는 상향세 유지	2
2. 2014년 무역적자 확대	6
3. 엔저 가속·고주가·저금리	9
4. 2014년 11월 해외직접투자 감소 반전	11
<b>III. 일본의 주요 정책</b>	<b>12</b>
1. 2015년 일본경제 전망	12
2. 미·일 TPP 교섭 동향	14
<b>IV. 한일 경제관계 분석</b>	<b>16</b>
1. 2014년 대일 무역적자 축소	16
2. 2014년 일본의 대한 직접투자 감소	19
<b>V. 참고 자료</b>	<b>20</b>
1. 주요기관 연구보고서	20
2. 주요 경제 일정	21

## I. 일본 경제 지표

구 분	2012	2013	2013	2014			2014		
			4/4	1/4	2/4	3/4	10월	11월	12월
경기동향지수(2010=100)	-	-	111.5	-	-	-	109.9	109.2*	-
GDP증가율(연율,%)	1.8	1.6	△1.5	5.8	△6.7	△1.9p	-		
국내투자(조엔)	민간설비투자	65.2	66.0	15.9	20.5	15.7	17.1	-	
	공공투자	21.0	23.0	7.0	7.0	4.6	5.7	-	
해외직접투자(조엔)		9.8	13.2	3.1	2.6	2.0	2.1	-	
소비자물가 상승율(%)	전기비	△0.1	0.4	0.3	0.2	2.3	0.3	0.1	-0.2
	전년동기비	△0.1	0.4	1.1	1.3	3.3	3.2	2.9	2.7
실업율(%)		4.3	4.0	3.9	3.6	3.6	3.6	3.5	3.5
수출(조엔)		63.7	69.8	18.1	17.5	17.6	18.3	6.7	6.2
수입(조엔)		70.7	81.3	21.8	22.4	20.2	21.2	7.4	7.1
무역수지(조엔)		△8.4	△11.5	△3.7	△5.0	△2.6	△2.9	△0.7	△0.9
경상수지(조엔)		4.8	3.3	△1.4	△0.9	0.3	1.7	0.8	0.4
환율	달러	80.1	97.7	100.5	102.8	102.1	104.0	108.1	116.2
	원화(100엔)	1,413	1,123	1035.7	1,039	1,008.2	987.3	983	943
금리(10년물,%)		0.78	0.72	0.64	0.63	0.60	0.53	0.49	0.47
주가(닛케이)		9,612	13,651	15,388	14,958	14,655	15,562	15,394	17,179

주: (p)는 2차 속보치, 자료: 일본 내각부, 재무성, 총무성, 후생노동성, 한국은행

### □ (경기판단) 경기기조는 상향세 유지

- '14.11월 경기동향지수(2010년=100)는 109.2로 전월대비 0.7p 하락

### □ (소비자물가) 소비자물가는 하락 반전

- '14.11월 전월대비 소비자물가상승률은 -0.2%

### □ (무역수지) 무역수지는 0.7조엔 무역적자로 30개월 연속 적자

- '14.12월 수출은 6.9조엔 수입은 7.6조엔

### □ (환율) 엔화 환율은 엔저 가속

- '14.12월 엔화의 대미달러 환율 평균치는 119.4엔으로 전월대비 2.8% 엔저

\* '14.12월 엔화의 대원화 환율 평균치는 100엔당 925원으로 전월대비 1.9% 엔저·원고

## II. 최근 일본 경제동향 및 전망

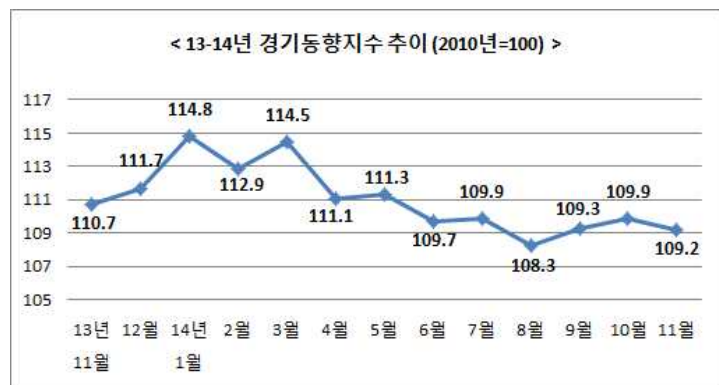
### 1. 경제 동향

#### □ (경기기조 판단)

○ 최근 일본경제는 경기기조 면에서 상향세를 유지

- 다만, '14.11월 일치지수로 본 경기 동향지수(2010년=100)는 전월보다 0.7p하락한 109.2를 기록

- 기업의 출하와 상업판매 부진이 주된 원인이나, 2개월 연속 플러스를 보였던 전월의 반작용 측면도 적지 않음



자료 : 내각부

#### □ (전 망)

○ 일본경제는 완만하게 회복할 것으로 전망

- 개인소비는 임금소득의 회복 등으로 완만하게 회복되고,

- 설비투자도 생산·수익의 회복을 배경으로 회복될 전망

- 수출은 완만하나 세계경제의 회복이 지속되는 가운데, 엔저의 가속화에 힘입어 증가 기조가 지속될 전망

○ 이에 따라 2014년 4분기 GDP성장율은 플러스로 반전될 전망

- 경기선행지수가 하락하고 있어 경제활동 수준은 여전히 잠재성장율을 하회

○ 2014년 12월 27일 결정된 3.5조엔 규모의 경제대책 등의 경기부양책과, 엔저 가속, 유가하락 등은 GDP성장율을 끌어올리는 데 크게 기여할 것으로 전망

## <GDP>

### □ '14.4분기 GDP성장률은 플러스로 반전 예상

- 내각부는 '14.3분기 실질 GDP성장률을 전기비 연율  $\Delta 1.9\%$ 로 1차 속보치  $\Delta 1.6\%$ 보다  $0.3\%p$  하향 수정
  - 기업의 설비투자와 공공투자가 1차 속보치보다 감소한 것이 주된 요인
    - \* 설비투자는 전기비  $0.4\%$  감소로 1차 속보치보다  $0.2\%p$  하락
    - \* 공공투자는  $1.4\%$  증가로 1차 속보치보다  $0.8\%p$  하락
  - 개인소비는 1차 속보치와 같은  $0.4\%$  증가했으나,  $5.1\%$ 의 큰 폭의 감소를 보인 2분기 이후부터 회복속도가 더딤
  - GDP성장에 대한 내수기여도는  $\Delta 0.5\%p$
  - 외수(순수출)는 수출이 1차 속보치와 같은  $1.3\%$  증가, 수입은 1차 속보치보다  $0.1\%p$  낮은  $0.7\%$  증가, 외수의 GDP기여도  $0.1\%p$
- 민간연구기관의 14.4분기 GDP성장률 전망치는 '14.12월 전망치  $3.25\%$ 보다  $0.15\%p$  높은  $3.4\%$ 
  - 엔저 가속에 의한 수출(물량)회복이 상향조정의 주된 요인
  - 다만, 2014년 12월 27일 발표된 긴급경제대책은 '14.4분기의 GDP성장에는 영향을 못 미치며, 2015년도 GDP성장률을  $0.23\%$  끌어올리는 효과가 있을 것으로 추정 (미즈호종합연구소)

### < 일본의 실질GDP 성장률(%) >

구 분	2012	2013	2013		2014			
			7-9월	10-12월	1-3월	4-6월	7-9월	10-12월
전기비	1.8	1.6	0.4	$\Delta 0.4$	1.4	$\Delta 1.7$	$\Delta 0.5$	-
<b>전기비연율</b>			<b>1.6</b>	<b><math>\Delta 1.5</math></b>	<b>5.8</b>	<b><math>\Delta 6.7</math></b>	<b><math>\Delta 1.9</math></b>	-
전년동기비			2.2	2.3	2.5	$\Delta 0.3$	$\Delta 1.3$	-

자료: 내각부

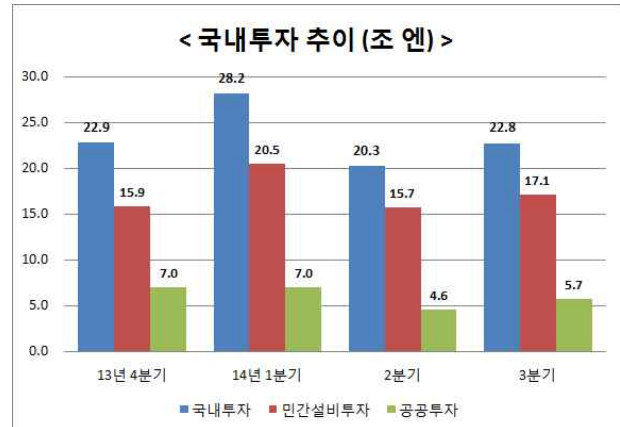
## <국내 투자>

- ‘14.3분기 민간설비투자와 공공투자를 합한 국내투자는 실질기준으로 전기비 0.1% 감소(명목기준으로는 12.3% 증가)

- 공공투자의 1% 증가(명목은 24.9% 증가)에도 불구하고 민간설비투자가 0.2% 감소(명목은 8.6% 증가)했기 때문임

### □ (민간설비투자)

- ‘14.3분기 민간설비투자는 명목기준으로 17.1조 엔으로 국내투자의 75%를 차지



자료 : 내각부

- 앞으로 소비세 증세의 영향이 감소되는 가운데 엔저, 유가 하락 등을 배경으로 한 기업의 투자 마인드 개선, 생산 및 기업수익 회복 등으로 설비투자가 회복세를 유지할 전망
- ‘14.11월 설비투자의 선행지표인 기계수주액(선박, 전력을 제외한 민간수요)은 전월비 1.3% 증가, 2개월만에 플러스로 반전

### □ (공공투자)

- ‘14.3분기 공공투자는 5.7조 엔으로 국내투자의 25%를 점함
- 2014년 12월에 발표된 3.5조엔 규모의 긴급경제대책 중 0.9조엔 정도가 공공투자로 지출될 예정이며, 효과는 2015년도 이후 나타날 것으로 전망

## <소비자물가>

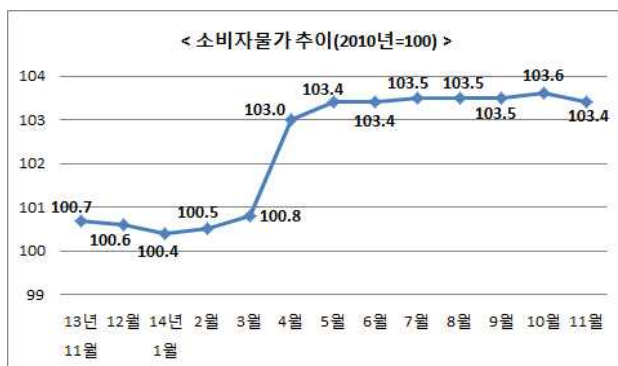
### □ '14.11월 소비자물가지수는 유가하락의 영향으로 0.2% 하락

- '14.11월 소비자물가상승지수(생선·식품을 제외한 코어 CPI)는 103.4로 전월 대비 0.2%로 감소
- 전년 동월 대비로는 2.7% 상승하였으나, 소비세 인상에 따른 물가상승효과를 2.0%를 제외한 소비자물가 상승률(코어코어 CPI)은 0.7%로 전월보다 둔화
  - 이에 따라 일본은행의 소비자물가상승율 2%목표 달성이 어려울 것이라는 전망

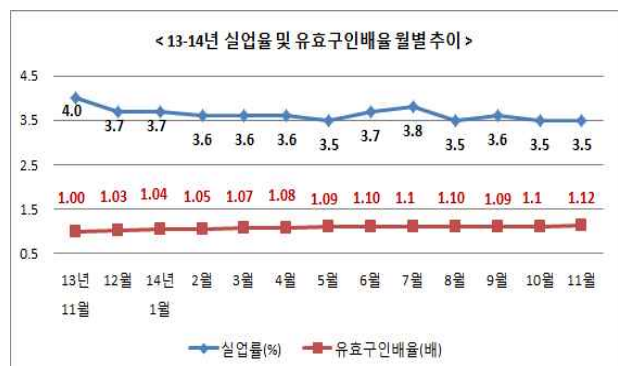
## <실업률>

### □ '14.11월 실업률은 3.5%

- 의료·복지 분야의 비정규 취업자 수가 증가한 것이 실업률 유지에 기여
  - 피고용자에서 차지하는 비정규직 비율은 38%로 과거 2번째로 높은 수준
  - 여성 취업자는 높은 수준을 유지한 반면, 남성 고용은 상대적으로 부진
  - 완전실업자 수는 229만 명으로 전월보다 5만명 감소
- 11월 유효구인배율은 1.12배로 10월보다 0.02p 상승, 22년 6개월 만에 최고 수준
  - 일본은행 단칸(12월 조사)에 의하면, 기업들의 고용이 늘어 앞으로도 고용사정이 개선될 것으로 예상



자료 : 총무성



자료 : 후생노동성

## 2. 2014년 무역적자 확대

□ (중 합) 일본의 무역수지는 30개월 연속 적자, 2014년에도 무역적자 확대

○ ‘14.12월 무역적자는 0.7조 엔으로 전월보다 축소되었으나 30개월 연속 적자 지속

- 적자폭 축소는 수입증가에도 수출의 증가폭이 컸던데 따른 것임

- 對중국 무역적자는 11월 5,972억 엔에서 4,430억 엔으로 크게 축소된 한편, 對미국 무역흑자는 11월 5,824억 엔에서 7,386억 엔으로 크게 확대

○ 2014년 연간 무역수지는 12.8조 엔 적자로 1979년 이후 최대 무역적자를 기록

- 수입은 ‘14.4월 소비세 인상 전 선행수요에 따른 수입 증가와 엔저에 따른 액화천연가스(LNG) 등 수입이 증가

- 수출은 세계경기 침체와 일본제조업의 공동화 등으로 인한 수출 부진이 무역적자 확대의 원인

○ ‘14.12월 수출물량이 6.6% 증가하여 엔저 효과가 나타나고 있는 것으로 평가

- 수출물량이 증가한 원인은 엔저기조가 정착되어 수출가격을 인하하여 시장을 개척하는 기업이 늘어나고 있기 때문으로 분석

< 2014년 12월 일본의 수출입 (조 엔, %) >

	2014.11월			2014.12월			2014.1-12월	
	금액	증가율		금액	증가율		금액	증가율 (전년동기비)
		전년동월비	전월비		전년동월비	전월비		
수 출	6.2	4.9	-7.5	6.9	12.9	<b>11.3</b>	73.1	4.8
수 입	7.1	1.7	-4.1	7.6	1.9	<b>7.1</b>	85.9	5.7
수 지	-0.9	-31.5	28.6	-0.7	-49.5	<b>-22.2</b>	-12.8	11.4

자료 : 재무성

□ (수 출) 일본의 '14.12월 수출은 금액·물량 모두 큰 폭으로 증가

- '14.12월 수출은 11월보다 11.3% 증가한 6.9조 엔, 전년동월대비 12.9% 증가
  - 수출 물량도 전월보다 6.6% 증가, 전년동월대비는 8.6% 증가
- '14년 연간 상위 5대 수출품목 중 자동차의 수출증가폭이 4.9%로 가장 크며, 이어 철강, 반도체 등 전자부품, 원동기 순으로 증가폭이 큰 반면, 자동차부품의 수출은 약간 감소
  - 연간 수출 물량은 전년대비 0.6% 증가

< 2014년 12월 일본의 주요 품목별 수출 (억 엔, %) >

순위	품목	2014.11월			2014.12월			2014.1-12월	
		금액	증가율		금액	증가율		금액	증가율 (전년동기비)
			전년동월비	전월비		전년동월비	전월비		
1	자동차	9,456	-0.7	-6.8	10,205	12.5	<b>8.0</b>	109,197	4.9
2	철강	3,167	4.9	-8.5	3,765	11.7	<b>18.9</b>	39,586	4.4
3	반도체 등 전자부품	3,321	14.7	-2.6	3,521	17.8	<b>6.1</b>	36,908	3.9
4	자동차부품	2,799	-3.3	-13.3	3,260	5.7	<b>16.5</b>	34,751	-0.0
5	원동기	2,145	3.3	-6.1	2,502	14.1	<b>16.7</b>	25,391	0.8

자료 : 재무성

- '14년 연간 지역별수출은 한국을 제외한 주요 지역·국가에 대한 수출이 모두 증가한 가운데, 對 EU수출의 증가폭이 전년비 8.3%로 가장 크고, 이어 중국, 미국, 대만, 아세안 순으로 증가폭이 큼
  - 對한국 수출은 11월대비 4.6% 증가하였으나, 연간 누계로는 0.9% 감소

< 2014년 12월 일본의 주요 지역·국가별 수출 (억 엔, %) >

순위	국가	2014.11월			2014.12월			2014.1-12월	
		금액	증가율		금액	증가율		금액	증가율 (전년동기비)
			전년동월비	전월비		전년동월비	전월비		
1	미국	12,083	6.8	-4.7	13,980	23.7	<b>15.7</b>	136,488	5.6
2	중국	11,516	0.9	-6.3	12,677	4.3	<b>10.1</b>	133,844	6.0
3	ASEAN	9,451	3.7	-7.7	10,404	15.0	<b>10.1</b>	110,828	2.4
4	EU	5,916	-1.3	-13.2	7,179	6.8	<b>21.4</b>	75,853	8.3
5	한국	4,829	11.4	1.0	5,051	10.1	<b>4.6</b>	54,622	-0.9
6	대만	3,517	3.5	-8.3	3,926	4.8	<b>11.7</b>	42,324	4.2

자료 : 일본 재무성



□ (수 입) 일본의 '14.12월 수입은 금액·물량 모두 증가

○ '14.12월 수입은 11월보다 7.1% 증가한 7.6조 엔

- 수입 물량도 전월 대비 5.5% 증가

○ '14년 연간 누계로 본 수입은 전년보다 5.7% 증가한 85.9조엔

- 수입 물량은 전년비 0.7% 증가

- 5대 수입품목 중 반도체 등 전자부품의 수입증가폭이 17.4%로 가장 크며, 이어 액화천연가스, 통신기, 의류·동부속품 순으로 증가폭이 큰 반면, 원유의 수입은 2.6% 감소

< 2014년 12월 일본의 주요 품목별 수입 (억 엔, %) >

순위	품목	2014.11월			2014.12월			2014.1-12월	
		금액	증가율		금액	증가율		금액	증가율 (전년동기비)
			전년동월비	전월비		전년동월비	전월비		
1	원유	9,762	-21.6	-9.5	11,074	-22.0	<b>13.5</b>	138,766	-2.6
2	액화천연가스	6,490	12.2	4.7	7,971	15.6	<b>22.9</b>	78,499	11.2
3	통신기	3,859	19.2	11.1	2,731	22.9	<b>-29.2</b>	28,639	6.9
4	의류·동부속품	2,540	-3.4	-24.7	2,714	9.1	<b>6.9</b>	32,584	0.3
5	반도체 등 전자부품	2,437	12.1	-4.0	2,507	16.5	<b>2.9</b>	28,717	17.4

자료 : 일본 재무성

○ '14년 연간 지역별수입은 미국으로부터의 수입증가폭이 전년비 10.7%로 가장 크고, 이어 중국, 아세안, EU, 호주, 한국 순으로 증가폭이 큼

< 2014년 12월 일본의 주요 지역·국가별 수입 (억 엔, %) >

순위	국가	2014.11월			2014.12월			2014.1-12월	
		금액	증가율		금액	증가율		금액	증가율 (전년동기비)
			전년동월비	전월비		전년동월비	전월비		
1	중국	17,484	3.9	-3.7	17,108	6.8	<b>-2.1</b>	191,706	8.6
2	ASEAN	10,309	4.2	2.5	11,219	10.1	<b>8.9</b>	122,492	6.6
3	EU	6,820	2.4	-2.5	6,835	-2.0	<b>0.3</b>	81,574	6.6
4	미국	6,262	-3.3	-4.2	6,593	22.4	<b>5.3</b>	75,411	10.7
5	호주	3,805	-1.8	-6.6	4,892	8.6	<b>28.6</b>	50,864	2.2
8	한국	3,040	-1.1	-0.7	3,120	-2.8	<b>2.7</b>	35,307	1.1

자료 : 일본 재무성

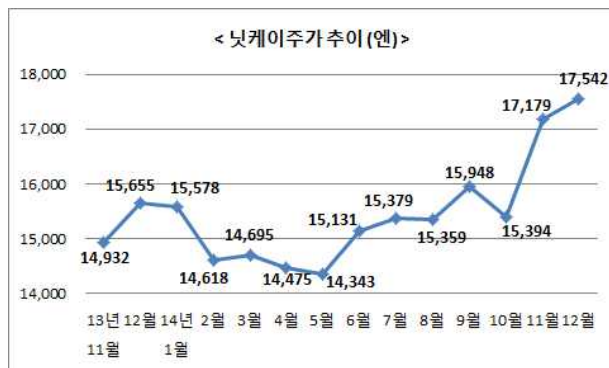
### 3. 엔저 가속 · 고주가 · 저금리

#### □ (주 가)

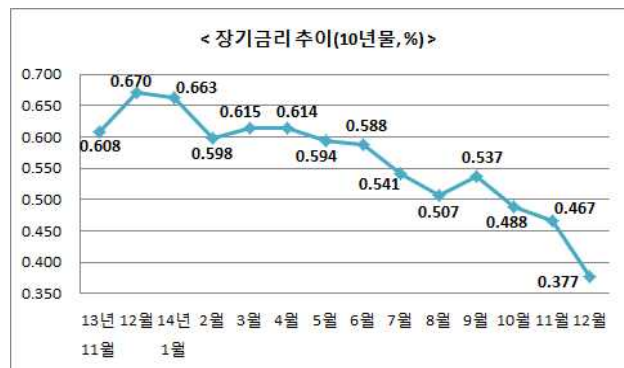
- ‘14.12월 평균 주가는 엔저 등의 영향으로 전월보다 2.2% 상승한 17,542엔
- 2015년 1월부터 원유가격 하락, 그리스 정세 등을 배경으로 한 투자가들의 리스크 회피적인 움직임으로 하락한 후, 1월 23일 기준 17,512엔으로 회복

#### □ (금 리)

- ‘14.12월 평균 10년물 장기국채금리는 미국과 유럽의 장기금리 하락, 일본은행의 금융완화 확대 등을 배경으로 11월보다 19.1% 하락한 0.377%
- 2015년 1월 들어서도 계속 하락세가 이어져 0.2%대 전반까지 하락한 후, 1월 22일 기준으로는 0.310%까지 회복



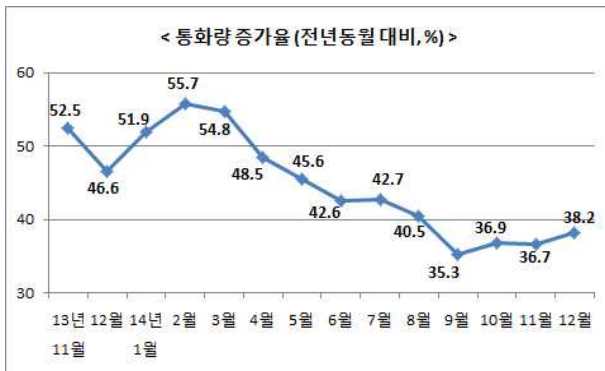
자료 : 일본경제신문



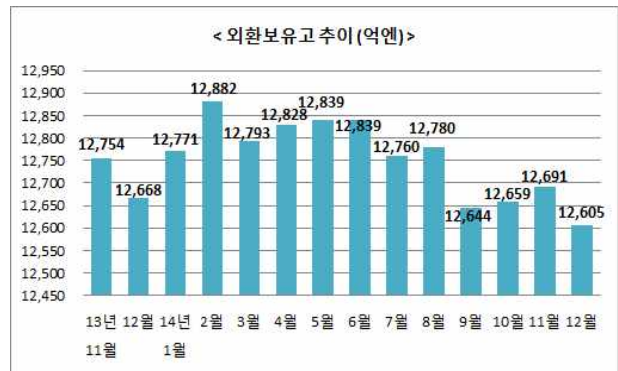
자료 : 일본상호증권

#### □ (통화량)

- ‘14.12월 본원통화(머니리베이스기준, 통화량증가율은 일본은행의 자산매입이 확대되고 있는 가운데 전년 동월 대비 38.2%



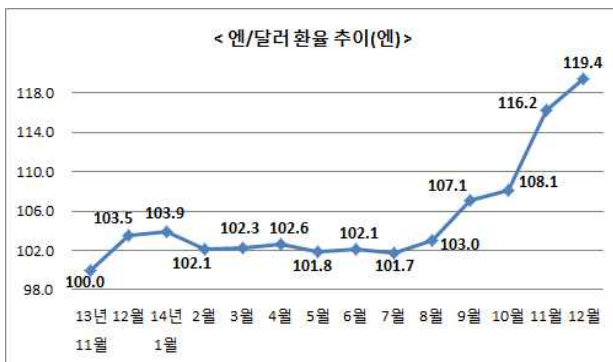
자료 : 일본은행



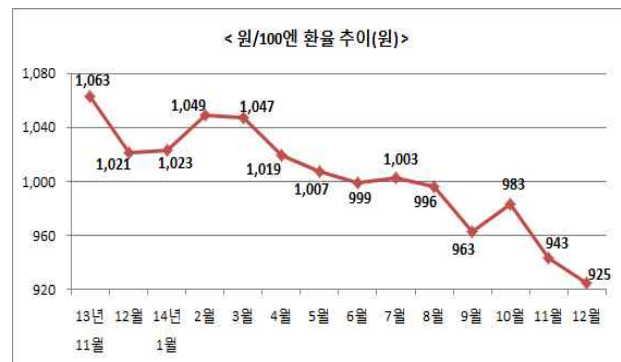
자료 : 재무성

## □ (환 율)

- ‘14.12월 엔화의 대미달러 환율평균치는 일본의 추가 금융완화와 무역적자 확대, 미국의 경기회복 등을 배경으로 11월보다 2.8% 상승한 119.4엔(엔저)
- 2015년 1월에는 엔저세가 전월에 비해 약간 소강상태를 보이면서 1월 23일 기준으로 118.5엔
- 앞으로도 당분간은 미·일간 금융정책 및 경기상황의 차이(미국의 경기회복에 따른 금융완화 중단, 일본의 경기침체에 따른 금융완화 계속 등), 일본의 만성적인 무역적자 등으로 엔저 기조가 유지될 전망
- ‘14.12월 엔화의 대 원화 환율 평균치는 100엔당 925원으로 11월의 943원에 비해 1.9% 엔저·원고



자료 : 일본은행



자료 : 한국은행

#### 4. '14.11월 해외직접투자, 감소 반전

□ (동향) '14.11월 일본의 해외직접투자는 14,552억 엔으로 전월대비 4.0% 감소

< 일본의 해외직접투자 동향 (국제수지 기준, 억 엔, %) >

		2013	2014					
			6월	7월	8월	9월	10월	11월
금 액		131,946	6,757	7,828	6,392	6,907	15,159	14,552
증가율	전기비	34.9	-8.1	15.9	-18.3	8.1	119.5	-4.0
	전년동기비	34.9	-21.4	-79.0	20.2	54.8	73.2	192.3

자료 : 일본 재무성

□ (지역별) 對한국 직접투자는 188.3% 증가

- 대양주 지역의 직접투자는 전월대비 320.4%의 큰 폭으로 증가
  - 미국 3.2%, 아시아 지역 36.8% 증가
- 유럽 지역과 중남미 지역의 직접투자는 각각 75.7%, 91.9%로 큰 폭 감소
  - 중국 23.9% 감소

< 2014년 11월 일본의 주요지역·국가별 해외직접투자 (국제수지 기준, 억 엔,%)>

	2013년	2014.10월			2014.11월		
		금액	증가율		금액	증가율	
			전월비	전년동월비		전월비	전년동월비
대세계	131,946	15,159	119.5	73.2	14,552	-4.0	192.3
아시아	39,294	3,322	-10.3	-3.1	4,544	36.8	29.1
중 국	8,855	892	37.0	-36.2	679	-23.9	20.8
한 국	3,209	94	-68.8	17.5	271	188.3	83.1
북 미	45,698	7,191	513.5	174.0	7,382	2.7	1,807.5
미 국	42,933	7,141	553.9	220.9	7,373	3.2	4,543.6
중남미	9,902	639	-49.9	-	52	-91.9	-34.2
유 럽	31,567	3,421	805.1	58.4	832	-75.7	8.2
대양주	5,895	402	131.0	-43.8	1,690	320.4	894.1
중동	-92	46	-54.5	-	45	-2.2	-
아프리카	504	139	31.1	-	7	-95.0	-91.9

자료 : 일본 재무성

□ (특징)

- M&A형 해외직접투자는 크게 증가, '13.4월~'14.3월 기간 중 521건으로 최고치 기록
- 엔저에도 불구하고, 일본기업의 생산거점 이전이 수반되는 해외직접투자가 증가
- 일본기업들의 생산거점이 소비지역으로 이전됨에 따라 수출이 현지 생산거점으로 대체

### III. 일본의 주요 정책

#### 1. 2015년 일본경제 전망

##### ① 2014년 일본경제 평가

- **(총 평)** 소비세 인상으로 큰 폭의 변동을 보였던 한 해
- **(GDP증가율)** ‘14년 GDP증가율은 마이너스 0.5% 성장
  - ‘14년 1분기는 4월의 소비세율 인상(5%→8%)을 앞둔 선행수요로 연율 5.8%의 높은 성장률 기록하였으나,
    - \* 2분기와 3분기는 소비세율 인상에 따는 내수부진 등으로 각각  $\Delta 6.7\%$ 와  $\Delta 1.9\%$ 의 마이너스 성장, 4분기는 연 2~3% 플러스 성장으로 회복 예상

##### ② 2015년 일본경제 전망

- **(GDP증가율)** ‘15년 GDP 성장률은 1.5%까지 회복될 전망
  - 유가 하락으로 가계 부담이 줄고 기업수익이 개선됨에 따라 소비와 투자가 활발해져 민간주도의 성장이 예상
    - \* 아마리 경제·재정재생상은 실질임금의 상승으로 소비와 생산이 증가하는 선순환 흐름이 유지될 것이라고 강조
  - 일본의 민간싱크탱크들의 평균 성장률 전망치는 1.6%
  - 설비투자는 5.3% 증가, ‘14년 4월 소비세율 인상 이후 부진했던 주택투자는 1.5% 증가할 전망
  - GDP성장에 대한 민간수요의 기여도 2.0%p. 공공투자는 2014년도에 집중적으로 이루어진 것에 대한 반작용으로 0.6%p 기여

□ **(소비자물가)** '15년 소비자물가상승률은 1.4%로 전망

- 유가 하락 영향과 일본은행의 「양적·질적 금융완화」 효과로 2015년 소비자물가상승률은 1.4% 정도 전망
- 다이와총연은 일은이 제시한 「물가상승율 2%」 목표의 달성은 어려울 것으로 예상

□ **(국제수지)** 무역수지는 4.8조 엔 적자, 경상 수지는 10.2조 엔 흑자

- 무역수지는 수출이 5.2%증가하고 수입이 3.9% 증가하여 '15년 적자폭이 4.8조 엔('14년 8.3조 엔)으로 감소
- 엔화 환율은 달러당 118.7엔으로 전망, 엔저로 수출에서 수입을 차감한 순수출이 GDP 성장을 0.1%p 정도 견인

□ **(일본경제 리스크)**

- BOJ의 추가 양적완화, 법인세 인하 등이 경제성장을 위한 주요 정책이 될 것임
- 국제유가 급락으로 일본의 소비자물가상승률이 둔화('14. 4월 1.5% →11월 0.7%)되고 있어 향후 추가 양적완화 실시 여부 주목
- 일본경제의 4대 리스크 요인은 ① 소비세율 인상 연기에 따른 트리플 약세(채권·엔화·주가), ② 중국의 그림자 금융 문제, ③ 미국의 출구전략에 따른 신흥국시장의 동요, ④ 지정학적 리스크로 인한 세계 주가 약세 등임

< 2015 일본경제 전망 >

구분		일본 정부		21개 민간 싱크탱크 평균	
		2014	2015	2014	2015
실질GDP성장율		-0.5	1.5	-0.6	1.6
기여도(%)	내 수	-1.0	1.4	-1.2	1.5
	수 출	0.5	0.1	0.6	0.1
증가율(%)	민간소비	-2.7	2.0	-2.7	1.6
	민간주택투자	-10.7	2.5	-10.9	0.5
	민간설비투자	1.2	5.3	1.8	4.1
	수 출	6.0	5.2	6.0	4.3
	수 입	2.5	3.9	2.4	3.8
소비자물가상승율(%)		3.2	1.4	3.1	1.1
경 상 수 지(조엔)		5.1	10.2	3.6	5.5
엔 화/대미달러 환율		109.9	118.7	108.8	117.3

## 2. 미·일 TPP 교섭 동향

□ (회의일자) 2015년 1월 14~16일간 TPP 미·일 실무자협의

- 미국 통상대표부의 웬디 커틀러 차석대표와 일본 오에히로시 수석교섭관 대리 일행이 미국산 농산품과 일본산자동차의 수입관세 등을 협의

□ (협상내용)

### ① 쇠고기·돼지고기

- 최대 현안인 쇠고기는 우선 20%로 인하한 후 단계적으로 인하해나가는 한편, 돼지고기는 관세철폐 영향이 적은 일부 고가품의 관세(4.3%)를 철폐기로 조정
  - 일본은 현행 38.5%인 쇠고기의 수입관세를 일정기간 후 절반 이하까지 인하하는 양보안을 이미 미국측에 제시
  - 쇠고기·돼지고기의 수입량이 급증하는 경우 원래 수준까지 환원시키는 긴급수입제한 조치(S/G)도입에 대해서는, 미국이 S/G를 사실상 발동하지 않도록 요구하고 있어 절충이 이루어지기 않은 상태임
  - 일본측은 미일 양국의 실무자 레벨에서 미국산 쇠고기·돼지고기의 수입량이 급증하는 경우에 고수준의 관세로 환원시키는 세이프가드의 발동수준에 대한 착지점이 보이기 시작하고 있다고 판단

### ② 쌀

- 미국은 작년 가을부터 일본의 쌀시장 개방을 요구하고 있는데, 쌀의 무관세 수입한도를 확대, 연간 수만 톤으로 추가 수입하기로 조정
  - 쌀의 수입한도는 일본의 최대 TPP교섭현안으로서, 현재 일본은 무세로 쌀을 수입하는 최저수입량(minimum access)의 연간 77만 톤 한도 내에서 미국산 주식용 쌀을 수만 톤 수입하고 있음
  - 미국은 약 20만 톤의 추가수입한도를 요구했으나 일본정부는 수만 톤의 추가수입이 한계라고 주장

### ③ 자동차

- 미국은 자동차 수입 시 일본이 적용하는 안전·환경 기준에 대한 완화요구를 취소
  - 이를 두고 일본 정부 내에서는 미국이 합의를 위해 전향적인 자세를 보이고 있다고 관측
  - 이제까지 자동차의 안전 및 배기량 구분, 환경성능 등 일본이 운용하는 규제를 완화, 미국 기준의 충족만으로 수입할 수 있도록 미국이 요구해왔음
- 일본산 자동차에 대해서도, 미일간 무역에서 문제가 발생하여 일본측에 책임이 있는 경우, 미국이 철폐했던 자동차관세를 원래의 수준 2.5%까지 환원시키는 분쟁처리 절차를 둘러싸고 조정이 계속되고 있음

### □ (향후과제)

- 앞으로 일본산 자동차부품에 대한 미국의 관세철폐 시기, 미국의 일본차 수입, 일본의 쇠고기·돼지고기 수입이 급증한 경우 발동하는 긴급수입제한(S/G)발동조건 등이 현안 과제가 될 것임
- 미·일 TPP 교섭이 가속화된 주된 원인은 2016년 미국 대통령 선거와 일본의 참의원 선거 등 양국의 정치일정임
  - 미국은 2016년 대선에서 민주당 정권이 TPP교섭 타결을 최대 실적으로 홍보할 전략인데, 자유무역을 표방하는 야당인 공화당이 일본에 관세철폐를 요구해올 가능성이 있음
  - 이에 대선을 겨냥한 미국 의회의 줄 달리기가 본격화되기 전에 교섭을 타결시키려는 것이 미국정부의 기본자세임
  - 일본으로서도 내년도 참의원선거 직전에 농산품 관세를 대폭 인하하는 내용이 명확해지면 아베 내각이 선거에 불리해질지 모르기 때문에, 2015년 중에 타결하여 농가에 대한 국내대책을 철저히 하려는 것이 속내임
- 미·일 양국정부는 ‘15년 상반기 합의를 목표로 하고 있음
  - 아베총리는 ‘15.4월~5월에 미국을 방문할 예정



## IV. 한일 경제관계 분석

### 1. 2014년 대일 무역적자 축소

#### □ (중 합)

- '14.12월 대일 무역적자는 2,016백만 달러로, 11월에 비해 193백만 달러 확대
    - 대일 수출은 2,443백만 달러, 대일 수입은 4,459백만 달러
    - 대일 무역적자 확대 요인은 산업용전자제품(18.4%), 산업기계(13.3%), 수송기계(12.0%) 등의 수입이 증가하였기 때문임
  - 그러나 2014년 연간 누계로 본 대일 무역적자는 21,528백만 달러로 전년비 3,839백만 달러 축소
    - 대일 수출은 철강제품(7.3%), 수송기계(9.6%) 등 32,248백만 달러 증가
    - 대일수입은 기초산업기계(-24.3%), 전자부품(-13.5%) 등 53,776백만 달러 감소
  - 대일 부품의존도 축소로 무역역조가 개선되는 점은 긍정적으로 평가할 수 있으나, 한일 관계 악화로 인한 교역액도 감소하고 있어 정치문제가 경제에 영향을 끼치지 않도록 관리가 필요
- \* 對日소재부품 수입의존도(%) : ('05) 27.1 → ('10) 25.2 → ('13) 20.8 → ('14.상) 18.0

< 2014년 12월 對日 수출입 및 무역수지 (백만 달러,%) >

	2014.11월			2014.12월			2014.1-12월	
	금액	증감		금액	증감		금액	증감
		전년동월비	전월비		전년동월비	전월비		전년동기비
대일 수출	2,525	-25.3	-13.5	2,443	-8.3	<b>-3.2</b>	32,248	-7.0
대일 수입	4,348	-7.6	-6.0	4,459	-7.8	<b>2.6</b>	53,776	-10.4
무역 수지	-1,823	497	119	-2,016	-157	<b>193</b>	-21,528	-3,839

자료 : 한국무역통계

## □ (대일 수출)

○ '14.12월 대일 수출은 11월에 비하여 3.2% 감소

- 이는 동 기간 중 한국의 총수출이 6.3%의 증가를 보인 것과는 대조적

	대일 수출증가율(%)		총수출증가율(%)		일본의 수입증가율(%)	
	전년동기비	전기비	전년동기비	전기비	전년동기비	전기비
2014. 12월	-8.3	<b>-3.2</b>	3.6	<b>6.3</b>	1.9	<b>7.1</b>
2014.1-12월	-7.0	<b>-7.0</b>	2.4	<b>2.4</b>	5.7	<b>5.7</b>

○ '14.12월 대일 수출 10대 품목의 전월대비 증가율로 보면, 전자부품과 수송기계를 제외하고는 모두 감소

- 대일 수출이 증가한 전자부품과 수송기계는 각각 21.6%, 9.9%의 증가율을 기록

- 석유화학제품의 수출 감소폭이 18.5%로 가장 크고, 이어 기계요소공구·금형, 금속광물 등이 10% 이상의 높은 감소율을 보임

○ 2014년 연간 대일 수출 총액은 전년대비 7% 감소

- 품목별로는 광물성연료, 전자부품, 금속광물, 산업용전자제품 등의 대일 수출이 10% 이상 큰 폭으로 감소한 반면, 기계요소공구·금형, 수송기계, 철강제품, 정밀화학제품, 농산물 등의 대일 수출은 증가

< 2014년 12월 대일 수출 10대 품목 (백만 달러, %) >

순 위	품목명	2014.11월			2014.12월			2014.1-12월	
		금액	증가율		금액	증가율		금액	증가율
			전년동기비	전월비		전년동기비	전월비		전년동기비
	총계	2,525	-25.3	-13.5	2,443	-8.3	<b>-3.2</b>	32,248	-7.0
1	광물성연료	472	-54.2	-17.2	442	-19.3	<b>-6.4</b>	6,553	-22.9
2	산업용전자제품	278	-10.0	-10.9	272	10.4	<b>-2.2</b>	2,872	-11.9
3	철강제품	274	-26.9	-18.3	266	-25.1	<b>-2.9</b>	3,961	7.3
4	전자부품	190	-21.7	-3.6	231	11.7	<b>21.6</b>	2,420	-14.3
5	정밀화학제품	129	-1.6	2.4	122	-7.3	<b>-5.4</b>	1,514	2.7
6	석유화학제품	130	-0.8	-14.5	106	-12.5	<b>-18.5</b>	1,634	-8.6
7	수송기계	91	-9.2	-30.6	100	-0.9	<b>9.9</b>	1,273	9.6
8	농산물	91	-10.0	-9.0	88	-15.6	<b>-3.3</b>	1,097	2.2
9	금속광물	96	-15.8	-5.9	85	9.6	<b>-11.5</b>	1,111	-14.6
10	기계요소공구·금형	85	1.4	-15.0	74	-6.8	<b>-12.9</b>	1,111	14.5

자료 : 한국무역협회

## □ (대일 수입)

○ '14.12월 대일 수입은 11월에 비하여 2.6% 증가

- 동 기간 중 총 수입감소율은 전월비 6.3%로 대일 수입감소율을 상회

	대일 수입증가율(%)		총수입증가율(%)	
	전년동기비	전기비	전년동기비	전기비
2014. 12월	-7.8	<b>2.6</b>	-0.9	<b>6.3</b>
2014. 1-12월	-10.4	<b>-10.4</b>	1.9	<b>1.9</b>

○ '14.12월 대일 수입 10대 품목의 전월대비 증가율로 보면 정밀기계, 석유화학제품, 기초산업기계, 철강제품 등 4개 품목을 제외하고는 모두 증가

- 대일 수입 증가 품목은 산업용 전자제품이 18.4%로 가장 높고, 산업기계(13.3%), 수송기계(12.0%), 플라스틱제품(11.1%), 정밀화학제품(10.8%)등이 10% 이상 증가
- 대일 수출 감소 품목은 정밀기계가 14.2%로 가장 크며, 석유화학제품, 기초산업기계, 철강제품 순으로 감소폭이 큼

○ 2014년 연간 대일 수입 총액은 전년대비 10.4% 감소

- 수송기계와 산업용 전자제품 등의 대일 수입이 증가한 반면, 기초산업기계와 전자 부품 등 자본재·부품의 대일 수입 감소폭이 컸음

### < 2014년 12월 대일 수입 10대 품목 (백만 달러, %) >

순 위	품 목 명	2014.11월			2014.12월			2014.1-12월	
		금액	증가율		금액	증가율		금액	증가율
			전년동기비	전월비		전년동기비	전월비		전년동기비
	총 계	4,348	-7.6	-6.0	4,459	-7.8	<b>2.6</b>	53,776	-10.4
1	전자부품	540	-17.7	-13.5	571	-12.7	<b>5.7</b>	6,353	-13.5
2	철강제 품	582	-20.6	-15.4	565	-17.0	<b>-2.9</b>	8,205	-9.3
3	석유화학제 품	527	-4.0	-0.6	479	-14.0	<b>-9.1</b>	6,121	-9.0
4	정밀 화학제 품	332	-8.0	-7.8	368	-7.1	<b>10.8</b>	4,307	-4.1
5	기초산업기계	362	-5.9	15.3	344	-1.8	<b>-5.0</b>	3,649	-24.3
6	정밀기계	338	74.7	80.7	290	48.7	<b>-14.2</b>	2,617	-7.8
7	산업용전자제 품	206	-10.4	-12.7	244	-4.4	<b>18.4</b>	2,838	0.7
8	수송기계	209	2.0	-5.9	234	14.8	<b>12.0</b>	2,533	6.7
9	플라스틱제 품	207	-13.8	-13.4	230	-5.1	<b>11.1</b>	2,846	-12.8
10	산업기계	165	8.7	-13.6	187	0.8	<b>13.3</b>	2,349	-0.9

자료 : 한국무역협회

## 2. 2014년 일본의 대한 직접투자 감소

### □ (동 향) ‘14.4분기 일본의 대한 직접투자는 증가

- ‘14.4분기 일본의 대한 직접투자는 850백만 달러로 전기비 73.8% 증가
  - 전체 외국인 투자증가율이 6.7% 감소를 보인 것과는 대조적으로 건수도 45.1% 증가
- 2014년 연간 일본의 대한 투자는 2,488백만 달러로 전년대비 7.5% 감소

< 일본의 대한 직접투자 실적 (신고기준, 건, 백만 달러, %) >

	2013년		2014.1분기		2014.2분기		2014.3분기		2014.4분기		2014년 누계	
	건수	금액	건수	금액	건수	금액	건수	금액	건수	금액	건수	금액
일본의 대한투자	447	2,690	99	746	80	403	72	489	103	850	352	2,488
	(-17.7)	(-40.8)	(-11.6)	(2.3)	(-19.2)	(-46.0)	(-10.0)	(21.3)	(45.1)	(73.8)	(-21.3)	(-7.5)
전체 외국인투자	2,607	14,548	571	5,062	583	5,272	563	4,484	746	4,185	2,463	19,003
	(-9.1)	(-10.7)	(-15.3)	(33.1)	(2.1)	(4.1)	(-3.4)	(-14.9)	(32.5)	(-6.7)	(-5.6)	(30.6)

주 : ( )내는 전기비 증가율, 자료 : 산업통상자원부, 외국인직접투자통계

### □ (한·일 기업간 협력 사례)

- 일본의 대표 회계 소프트웨어 기업인 MJS가 한국 소프트웨어 전문업체인 웹케시에 증자 및 주식 매입 방식으로 25억 원을 투자(2014.10.24.)
- 한국 파라다이스그룹과 일본 세가사미홀딩스가 1조 3,000억 원을 합작 투자하여 통합형 리조트 사업 추진(2014.12.6.)
- 일본 미쓰이트러스트홀딩스와 한국 하나파이낸셜그룹(FG)간 업무제휴로 일본의 투자 상품 제공, 한·일 기업에 의한 M&A 중개사업 등을 추진(2014.12.10.)
- 일본의 제약사 안제스엠지가 한국 바이오리더스에 지분참여(2014.12.30.)
  - \* 양사 공동개발-지분참여 방식으로 보통주 25만 6,970주를 안제스엠지가 인수

### □ (시사점)

- 엔저가 일본의 해외직접투자를 감소시키는 요인이기는 하나, 엔저 국면에서도 일본의 해외직접투자는 증가 또는 감소를 반복
  - 엔저가 반드시 일본의 대한 투자를 감소시키는 것은 아니므로 차별화된 대일 투자 유치 대응이 필요함

## V. 참고 자료

### 1. 주요기관 연구보고서 (2014.12월~2015.1월)

#### □ 국내 기관

- 『일본기업의 여성인력 활용 사례분석 및 시사점』 국제무역연구원, 2015년 1월12일  
<http://iit.kita.net/>
- 『일본경제의 주요 이슈 점검 및 2015년 전망』 한국은행, 2015년 1월16일  
<http://www.bok.or.kr/contents/total/ko/boardView.action?boardBean.brdid=113425&boardBean.menuid=2229&boardBean.rnum=1&menuNavId=2229&boardBean.cPage=1&boardBean.categorycd=0>
- 『일본 총선(12.14) 결과와 우리나라에 미칠 영향』 KOTRA, 2014년 12월19일  
[http://www.globalwindow.org/gw/publiishdata/GWPDRE020M.html?SCH\\_TYPE=SCH\\_SJ&SCH\\_VALUE=&REL\\_AREA\\_CD=&SCH\\_START\\_DT=&SCH\\_END\\_DT=&RowCountPerPage=10&BBS\\_ID=30&MENU\\_CD=M10028&UPPER\\_MENU\\_CD=M10007&MENU\\_STEP=2&Page=3&RowCountPerPage=10&MODE=&ARTICLE\\_ID=5023997&ARTICLE\\_SE=OM&SCH\\_RELATED\\_AREA\\_CD=&SCH\\_AREA\\_CD=&SCH\\_NATION\\_CD=&SCH\\_TRADE\\_CD=&SCH\\_ARTICLE\\_SE=](http://www.globalwindow.org/gw/publiishdata/GWPDRE020M.html?SCH_TYPE=SCH_SJ&SCH_VALUE=&REL_AREA_CD=&SCH_START_DT=&SCH_END_DT=&RowCountPerPage=10&BBS_ID=30&MENU_CD=M10028&UPPER_MENU_CD=M10007&MENU_STEP=2&Page=3&RowCountPerPage=10&MODE=&ARTICLE_ID=5023997&ARTICLE_SE=OM&SCH_RELATED_AREA_CD=&SCH_AREA_CD=&SCH_NATION_CD=&SCH_TRADE_CD=&SCH_ARTICLE_SE=)
- 『일본 소재·부품 산업의 경쟁력과 지원정책』 한일산업기술협력재단, 2014년 1월16일  
<http://www.kjc.or.kr/jpinfo/research.html?bid=issuebrief&qry=read&no=43187>

#### □ 일본 기관

- 『로봇의 신전략; 비전·전략·액션플랜』 경제산업성, 2015년 1월24일  
<http://www.meti.go.jp/press/2014/01/20150123004/20150123004b.pdf>
- 엔저가 일본경제에 미치는 영향 : 중견·중소기업의 수출경쟁력 강화, EY종합연구소, 2015년 1월20일  
<http://eyi.eyjapan.jp/knowledge/economic-research/pdf/2015-01-19.pdf>
- 『동아시아 FTA망 구축 중반에 : 일중일한 미싱링크 해소가 과제』 미즈호종합연구소, 2015년 1월16일  
<http://www.mizuho-ri.co.jp/publication/research/pdf/insight/pl150115.pdf>
- 『일한관계에서 본 기업과 소프트파워』 캐논글로벌전략종합연구소, 2015년 1월15일  
[http://www.canon-igs.org/research\\_papers/security/20150115\\_2905.html](http://www.canon-igs.org/research_papers/security/20150115_2905.html)
- 『경제산업정책 관련 향후 주요 과제: 정책과제』 일본 참의원, 2015년 1월15일  
[http://www.sangiin.go.jp/japanese/annai/chousa/rippou\\_chousa/backnumber/2015pdf/20150114119.pdf](http://www.sangiin.go.jp/japanese/annai/chousa/rippou_chousa/backnumber/2015pdf/20150114119.pdf)
- 『2015년도 경제전망과 경제재정운영의 기본적 태도』 일본내각부, 2015년1월14일  
<http://www5.cao.go.jp/keizai1/mitoshi/2015/0112mitoshi.pdf>
- 『2015년도 세제개정 대강』 일본 자유민주당, 2014년 12월31일  
[http://jimin.ncss.nifty.com/pdf/news/policy/126806\\_1.pdf](http://jimin.ncss.nifty.com/pdf/news/policy/126806_1.pdf)
- 『중소기업을 활용한 이노베이션 시스템 개혁』 경제산업연구소, 2014년 12월27일  
[http://www.rieti.go.jp/jp/columns/s15\\_0003.html](http://www.rieti.go.jp/jp/columns/s15_0003.html)
- 『엔저가 일본경제에 미치는 영향: 수입 비용을 전가할 수 있는 생산구조』 EY종합연구소, 2014년 12월 18일  
<http://eyi.eyjapan.jp/knowledge/economic-research/pdf/2014-12-17.pdf>

## 2. 주요 경제 일정

### <1 월 실적>

일자	주요내용
1	• 세제개편 시행
5	• 아베총리 연두 기자회견
6	• CES 전시회
	• 경제3단체장 연두 기자회견
9	• 14년도 추경예산안 각의결정(지방 소비환기 및 산업진흥 등 3조엔 규모 긴급경제대책)
13	• 12월 경기위치조사(내각부)
	• 일본경제 2014-2015 공표(내각부)
14	• 15년도 예산안 각의결정
	• TPP 미-일 실무자협의(도쿄)
15	• 한일의원연맹 서청원 회장, 아베총리 면담
	• 일-호 EPA 발효
16	• 아베총리, 중동 4개국 순방
	• 제6회 한중일 FTA 수석대표회의(도쿄)
17	• 한신 대지진 20주년
18	• 민주당 전당대회(오카다 전 외무상을 당대표로 선출)
	• 구로다 일은총재 기자회견
	• 통상국회 소집(아베총리 시정방침 연설, 6월22일까지)
19	• 한일 외교국장 협의(도쿄)
20	• 경단련, 춘계 노사교섭지침(경영노동정책위원회 보고)정식 결정
	• 12월 방일 외국인 관광객 수 발표
21	• 구로다 일은총재 회견
	• 세계경제포럼(다보스)
23	• 1월 월례경제보고(내각부)
	• 로봇 신전략 발표(경산성)
26	• 일본경제연구회(TPP, 한국자동차산업의 대응)
	• 정기국회 소집(6월 24일까지)
	• 12월 무역통계(재무성)
	• 사카키바라 경단련회장 기자회견
	• TPP 미-일 실무자 협의(워싱턴)
30	• 일본경제포럼(한일 경제의 미래, 일본 장기침체의 시사점은)

### <2 월 예정>

일자	주요내용
3	• 한·일(큐슈) 의료·요양보호 포럼
19	• 경단련 큐슈지역경제 간담회
	• 큐슈 센다이 원전 재가동 결정
중순	• 14년도 추경예산안 통과
	• 한일경제협회 이사회·총회